

# Askeleet 1985-2015



# Askeleet 1985-2015

## **Rauman Seudun Katulähetys ry**

Päätöimittaja: Sari Mantere

Toimitus: Janne Rantala, Tommi Mattila

Kannen suunnittelu ja kuvat sivuilla 9, 10, 17, 21, 29, 31, 33, 36, 39, 44, 47, 49 ja 55: Tommi Mattila

*(Sivuilla 9, 17, 31, 33, 39 ja 49 olevien kuvien tilanteet ovat lavastettuja ja niissä esiintyvät henkilöt toimivat malleina pyydetyissä rooleissa. Näiden kuvien tarkoitus on monitasoisesti ilmentää sellaisia ihmiselämän tilanteita ja tunnelmia, joita yhdistys toiminnassaan kohtaa.)*

Muut kuvat: Sivulla 13, 19, 30, 37 ja 38 Sari Mantere, sivulla 45 Tomi Aalto. Sivulla 12, 20, 27, 28, 46, 56 ja 58 olevat henkilökuvat ovat henkilöiden itsensä toimittamia.

Taitto: Nonna Saarinen ja Iida Vilén, Sataedu Nakkila

# Lukijalle

Käsissäsi on Rauman Seudun Katulähetys ry:n historiikki kolmelta vuosikymmeneltä. Kirja kertoo tyhjästä syntyneen yhdistyksen tarinan, joka uranuurtajana kaivoi tien yhteiskunnan vähäosaisimmille ja toi heidät näkyviin. Kirja on samalla ajankuva Raumasta ja yhdistykseen vaikuttaneista ihmisistä. Elämä 1980-luvun Raumalla oli aivan erilaista kuin se on nyt. Yhteiskunta, taloudellinen tilanne ja jopa ihmisten ajattelutapa olivat tuolloin toisenlaisia. Yhteiskunnan vähäosaisiin ei juurikaan kiinnitetty huomioita, eikä heitä tuntunut olevan niin paljon kuin nyt. Tuli 1990-luku ja iso taloudellinen romahdus. Työttömyys ei ollut enää vain kaikkein surkeimpien ihmisten kohtalo, vaan ilman työtä ja yhteiskunnallista asemaa jäivät myös herrat ja johtajat. Avuntarvitsijoiden määrä kasvoi ja häitä sai monenlaiset kasvot. Jos aiemmin yhdistyksen asiakkaana oli alkoholisoitunut mies, oli avuntarpeessa nyt kokonainen perhe. Suuria harppauksia otettiin teknologian kehityksessä, koulumaailmassa ja työelämässä. Uusia taitoja piti omaksua ja vanhat hylätä. Monet eivät pysyneet vauhdissa, vaan putosivat pois ja jäivät yhteiskunnasta syrjään. Rauman Seudun Katulähetys on ottanut avuntarvitsijat vastaan, kuunnellut, muokannut toimintaansa ja pyrkinyt löytämään kaikille suunnan jota tavoitella.

Kolmen vuosikymmenen kokoaminen yksien kansien väliin on ollut mielenkiintoinen matka. Alusta alkaen oli kolmen hengen toimituskunnallamme selkeä visio siitä, ettei tästä kirjasta tehdä perinteistä historiikkia. Yhdistykselle ihmiset ovat aina olleet niitä tärkeimpiä – olkoot he siis esillä myös historiikissa. Tämä kirja koostuu tarinoista, jotka omalta osaltaan valottavat yhdistyksen menneitä vuosia. Kirja ei varmasti ole aukoton, monet henkilöt, tarinat, tapahtumat, luvut ja kertomisen arvoiset asiat ovat voineet jäädä kansien ulkopuolelle. Toivon kuitenkin, että olemme tavoittaneet monipuolisen ja kattavan tarinoiden koosteen, jonka avulla pääset tutustumaan tehtyyn työhön ja saavutettuihin tuloksiin.

Raumalla 28.2.2015

Sari Mantere

# Yhteisöllisyys

Yhdistyksemme ydintehtävä on lisätä alueellista hyvinvointia ihmisläheisesti. Meidän työmme pohja on Rauman alueen asukkaissa, yrittäjissä ja päättäjissä. Te mahdollistatte sen, että apua tarvitseva tulee kohdatuksi, hän saa sisältöä päiviinsä ja ohjautuu oikean tuen piiriin. Yhdessä toimimalla alueellinen hyvinvointi kehittyy ja syntyy hyvinvointipohjaa myös seuraaville sukupolville.

Raumalla keväällä 2015 avattava Nuorisotakuutalo on hyvä esimerkki yhteistyöstä. Kaupunki on omalla toiminnallaan mahdollistanut tilat. Kaikki yrittäjät joita on pyydetty mukaan, ovat sitoutuneet malliin välittömästi. Yksityiset henkilöt, yhdistykset ja viranomaiset ovat niin ikään sitoutuneet toimintaan kiitettävästi. Mikään taho ei ole missään vaiheessa kyseenalaistanut uutta toimintatapaa. Meille alan ammattilaisille on luotu loistava mahdollisuus tehdä työtämme. Tämä on hyvin poikkeuksellista ja kertoo siitä miten yhteisöllisyys alueellamme parhaillaan toimii. Me osaamme nähdä asioita pidemmällä aikavälillä, ylisukupolisesti, näin toimimalla yhdistyksen ydintehtävä voi toteutua.

Poikkeuksellisen hyvästä yhteistyöstä huolimatta meillä on paljon tehtävää. Moni ongelma on pahentunut viime vuosien aikana, meillä on siis haasteita myös tulevaisuudessa. Haasteiden vastaanottaminen toimintaympäristössä jossa heikoimmastakin pidetään huolta, on helpompaa, kun teemme työtä yhteisönä. Kaikki voivat auttaa.

Olen nöyrästi ylpeä, että saan olla osa tätä yhteisöä, kiitos.

Janne Rantala

Rauman Seudun Katulähetys ry:n toiminnanjohtaja

# Sisällysluettelo

|  |    |                       |    |
|--|----|-----------------------|----|
| 1985-1990                              | 6  | Leea Hiltunen         | 38 |
| Eila-Marja ja Heimo Törmä              | 10 |                       |    |
| Reijo Siivonen                         | 12 | 2006-2010             | 40 |
| Leena Kivimäki                         | 13 | Martti Saarela        | 44 |
| Asiakkaan Tarina                       | 14 | Janne Rantala         | 45 |
| 1991-1995                              | 16 | Anne Babb             | 46 |
| Eero Laine                             | 19 | Kristiina Salonen     | 47 |
| Jorma Niemelä                          | 20 | Presidentin tervehdys | 48 |
| Alpo Komminaho                         | 21 | 2011-2015             | 50 |
| Asiakkaan Tarina                       | 22 | Heikki Lehto          | 55 |
| 1996-2000                              | 24 | Janne Rantanen        | 56 |
| Ulla-Majja Nikula                      | 27 | Timo Aro              | 58 |
| Riku Salo                              | 28 | Kari Koski            | 60 |
| Jussi Aarnio                           | 29 |                       |    |
| Kari                                   | 30 |                       |    |
| 2001-2005                              | 32 |                       |    |
| Heimo Ylitalo                          | 36 |                       |    |
| Eija-Liisa Kenttälä ja Riitta Saariaho | 37 |                       |    |

## 1985-1990

- ↻ Länsi-Suomen vapautuvien tuki ry perustetaan 11.2.1985. Perustajajäseniä on 11 ja yhdistyksen ensimmäisenä puheenjohtajana toimii Olli Härnä.
- ↻ Yhdistys syntyy Rauman Seurakunnan diakoniatyöntekijä Eila-Marja Törmän ideasta ja mukaan lähtee joukko kristillisestä päihdetyöstä kiinnostuneita.
- ↻ Tukihenkilökoulutus ja tukiasumistoiminta käynnistyvät. Yhdistys toimii Rauman kaupungin sosiaalitoimen tukiasumisen käynnistämässä ”työrukkasena” ja ottaa vastuulleen seurakunnan tukiasunnot Otan alueelta. Ensimmäinen oma vuokra-asunto saadaan keskustasta vuonna 1989 ja se herättää lähiseudun asukkaissa vastustusta.
- ↻ Sininauhaliiton jäseneksi yhdistys liittyy 1985 ja Katulähetysliiton jäseneksi 1986. Valtakunnallisten jäsenliittojen toimintaan osallistutaan ahkerasti mm. kesä- ja talvipäiville.
- ↻ Ensimmäisten vuosien varainhankintamuotoina ovat mm. lahjoitukset, jäsenmaksut, vuokratulot ja arpajaiset. Vuonna 1990 aloitetaan talkootyönä putkien merkkilevyjen stanssaus, jolla saadaan rahaa yhdistyksen toimintaan. Tämä tuo merkittävän lisän varojen keruuseen. Yhdistyksen vuosikulut samana vuonna ovat noin 27 000 markkaa.
- ↻ Rauman Seurakunta, Rauman kaupunki ja Rauman maalaiskunta tukevat toimintaa myöntämällä rahallista avustusta sekä tekemällä yhteistyötä yhdistyksen kanssa.
- ↻ Kirjaskylän narkomaanikodin kanssa tehdään yhteistyötä eri tavoin, mm. vierailujen ja yhteisten tapahtumien muodossa.
- ↻ Ensimmäisten vuosien toimintamuotoina ovat mm. tukihenkilötoiminta, vankilatyö, tukiasunnot, kuukausittaiset kokoukset jäsenten kotona ja seurakuntaillat. Toimintaa pyörittävät jäsenet ja vapaaehtoiset.
- ↻ Omia toimitiloja ei ole, vaan kokoontumisiin käytetään joko jäsenen koteja tai seurakunnan tiloja. Seurakunnan Pappilankadun toisen kerroksen tiloista muodostuu yhdistyksen toiminnalle tärkeä paikka.
- ↻ Tärkeinä tiedotuskanavina käytetään kiertokirjeitä, kirkollisia ilmoituksia ja paikallislehden muistilistapalstaa.
- ↻ Yhdistyksen nimi herättää kummastelua ympäristössä ja nimenvaihdosta keskustellaan usein. Uutta nimeä ideoidessa esille tulee mm. seuraavia ehdotuksia: Kristillinen tuki, Tukiasunto, Imppa, Samaria, Ryövärit ja Tyrmän tuki. Yhdistyksen nimeksi vaihdetaan Rauman Seudun Katulähetys ry vuonna 1990.

# Perustamisasiakirja

LIITE III

## S O P I M U S K I R J A

Me allekirjoittaneet olemme perustaneet

Länsi-Suomen Vapautuvien Tuki r.y. - nimisen yhdistyksen,  
liittyneet siihen jäseniksi ja hyväksyneet sille oheiset  
säännöt.

Raumalla helmikuun 11.päivänä 1985

Al. Harju  
Eila-Maija Törmä  
Majja-Leena Härmä  
Reima Laakinen  
Evo Lausa  
Päivi Konttala  
Jouko Ojola  
Kari Vahel  
Lauri Koski  
Kaisa Törmä  
Reijo Törmä

**RAUMA (TS)**  
Vankiloista ja muista laitoksista siviilielämään palaavien vaikeuksia helpottamaan on Raumalle perusteilla uusi yhdistys. Länsi-Suomen vapautuvien tukiyhdistyksen perustava kokous on ensi maanantaina.

Uuden yhdistyksen perustamista on valmistellut joukko asian tärkeäksi tuntevia ihmisiä Raumalta, Pyhärännästä ja Laitilasta.

- Vankilasta tai muusta laitoksesta palaavalle uuden elämän aloittaminen on vaikeata, Rauman kaupunki- ja maaseurakunnan vankila- ja päihdetyöntekijä Eila-Marja Törmä sanoo. Asunto on muutenkin kiven takana, samoin työpaikka, ja laitoksesta vapautuvalle vaikeudet ovat tavallistakin suurempia.

Rauman seudulle perustettavan yhdistyksen tarkoi-

## Vapautuville tukiyhdistys Rauman seudulle

tuksena on auttaa vankiloissa ja muissa laitoksissa olevia ja niistä palanneita sekä heidän omaisiaan aineellisesti, henkisesti ja hengellisesti. Yhdistys tukee paikallisen seurakunnan diakoniatyötä ja toimii yhteistyössä sen kanssa ja pitää yhteyttä kaikkiin kristillisiin yhteisöihin.

Eila-Marja Törmä tietää jo ennalta, että yhden yhdistyksen mahdollisuudet ovat rajalliset. Apua tarvitsevia on paljon. - Yhdistys ei pysty ottamaan kaikkia asunnottomia kadulta, Törmä sanoo. Yhdistyksen työn onnistuminen vaatii myös avun

saajalta voimakasta motivaatiota. - Ihmisen pitää olla jo juurtunut uuteen elämäntyyliin, Törmä sanoo. Yhdistys pyrkii puolestaan järjestämään työtä, asunnon ja uusia ihmissuhteita.

Asuntojen järjestäminen ei onnistu ilman varoja. Tukea odotetaan mm. seurakunnalta ja jatkossa mahdollisesti myös esimerkiksi Yhteisvastuu-keräyksen tuotosta. Yhdistyksen perustamista valmistelleiden joukossa on myös kaksi yksityistä työnantajaa, joilla on mahdollisuuksia ja haluja tarjota työtä uutta elämää aloitteleville.

## Raumalle Vapautuvien tuki r.y.

Rauman seudulle perustettavan uuden yhdistyksen Länsi-Suomen Vapautuvien tuki r.y:n perustava kokous pidetään Nuortentalolla Hallikatu 12 maanantaina 11. 2. 1985 klo 18.

Yhdistyksen tarkoitus on vankiloissa tai muissa laitoksissa olevien tai niistä palanneiden ja heidän omaistensa aineellinen, henkinen ja hengellinen auttaminen ja tukeminen.

Kokoukseen ovat tervetulleita kaikki asiasta kiinnostuneet ja yhdistyksen toiminnan tarpeelliseksi kokevat.







## Eila-Marja ja Heimo Törmä

*Eila-Marja kriminaali- ja p äihde-työn diakonissa Rauman Seurakunnassa 1977-2009, vankilatyössä 2008-2015 sekä Sininauhaliiton hallituksen jäsen 1990- ja 2000-luvuilla. Molemmat yhdistyksen perustajajäseniä ja Eila-Marja hallituksen jäsen 1985-2006.*

Eila-Marja ”Eima” Törmä kuvaa 1980-luvun alun Raumaa paikaksi, jossa päihteiden käyttäjiä ja vankilasta vapautuvia riitti ja näitä Eila-Marja kohtasi työssään seurakunnassa. Eila-Marjan mies, Heimo, oli pohtinut usein työkavereiden kesken, miten vaikea elämä oli erilaisista ongelmista ja riippuvuuksista vapautuvilla ihmisillä. Työkavereita yhdisti hengellisyys ja halu auttaa muita.

”Vankilasta vapautuvat tulivat karmean tilanteeseen, ei ollut ketään auttamassa”, kuvaa Eila-Marja jatkaa: ”Seurakunnalla ei ollut tarpeeksi resursseja tukea avuntarvijoita”. Yhdistyksen toiminta, silloin Länsi-Suomen vapautuvien tuki ry, perustettiin 1985 erilaisista ongelmista vapautuvien tueksi ja avuksi. Yhdistys mahdollisti vapaamman ja laajemman toiminnan kuin mitä seurakunta pystyi tarjoamaan. Seurakunnan diakonissana Eila-Marja veti yhdistyksen toimintaa ja perustajajäsenten valta-

va innostus toi avuksi lisää jäseniä ja vapaaehtoisia. Koontumisia oli sekä seurakunnan toimipisteessä pappilankadulla, että yhdistyksen jäsenten kodeissa. Rahaa ei juurikaan toimintaan ollut, joten talkootyö, vapaaehtoisten työpanos ja rahankeruu esimerkiksi arpajaisten muodossa olivat alkuvuosina tärkeällä sijalla. ”Silloin ei olisi voinut kuvitellakaan, että yhdistyksellä on joskus palkattu työntekijä”, muistelee Heimo Törmä. Heimom työpäivän kautta saatiin yhdistykselle työtä, levyjen stanssaus, joka toi kaivattua rahaa. Epäilijöitä ja kummastelijoita toiminnalle riitti, mutta onneksi Eila-Marjalla oli takanaan seurakunnan tuki. ”Silloinen kirkkoherra Aulis Karen sanoi, että tee mitä teet, kyllä minä siitä vastaan. Myös seurakunnan talouspäällikkö Matti Karjalainen lähti ennakkoluulottomasti tukemaan meitä”, kiittelee Eila-Marja. ”Toivontalon siunaamistilaisuudessa 1996 sekä Karen, että kaupungin sosiaalijohtaja Alpo Komminaho tunnustivat molemmat, etteivät aikanaan uskoneet yhdistyksen toiminnan kantavan alkumetrejä pidemmälle. Toisin kävi”.

Yhdistyksen asiakkaina oli alkuvuosina lähinnä alkoholisoituneita miehiä. Toiminnan tarkoituksena oli auttaa vaikeata kohderyhmää ja tähän tähdättiin mm. tukihenkilötyöllä, vertaistuellä ja yhteisillä tapahtumilla. Seurakunnan tukiasunnot tulivat yhdistyksen hoidettavaksi ja toivat mukanaan uskottavuutta. Yhteistyötä viritettiin joka suuntaan, kaupungin sosiaalitoimeen

ja päihdehuoltoon, poliiseihin, vankiloihin, valtakunnalliseen Sininauhaliittoon ja muihin järjestötoimijoihin. Rahoitusta toiminnalle saatiin pikku hiljaa myös muualta kuin seurakunnalta, esimerkiksi kaupungilta ja Raha-automaattiyhdistykseltä. Ihmisiä hakeutui toimintaan yhtä enemmän mukaan ja pappilankadun tilat kävivät ahtaaksi. Uutta kokoontumispaikkaa etsittiin kauan ja matkan varrella koettiin takapakkeja. Kukaan ei halunnut yhdistyksen kohderyhmää naapurikseen ja sen sijoittumista Haapussiin vastustettiin asukkaiden keräämällä adressilla. Lyseokadun ja kanavakadun kullmassa sijaitseva vanha puutalo löytyi Eero Laineen, silloisen kaupunginhallituksen jäsenen ja A-klinikan johtajan vinkistä.

Rauman Seudun Katulähetys ry:n toiminta henkilöityi aina 1990-luvun loppupuolelle asti vahvasti Eila-Marja Törmään, kunnes puhalsivat uudet tuulet. Toiminta oli kasvanut niin laajaksi, ettei seurakunnan diakonissan ja yhdistyksen vetäjän tehtäviä voinut enää yksi ja sama ihminen tehdä. Vuonna 1998 aloitti ensimmäistä kertaa yhdistyksessä palkattu johtaja, myöhemmältä titteliltään toiminnanjohtaja. Eila-Marja jäi vielä joksikin aikaa hallituksen jäseneksi ja jättäytyi sitten pois koko toiminnasta. ”Se oli sen hetkistä elämää, se oli meidän perheen valinta, elämäntapa”, kertoo Eila-Marja ja muistuttaa, ettei ilman miestänsä Heimoa tai perheen tukea olisi työstä tullut yhtään mitään: ”Poliisit saattoi-

vat soittaa keskellä yötä avuksi ja jos minä en uskaltanut mennä paikalle, meni Heimo tai Siivosen Reijo. Välillä asiakkaita tuotiin meille kotiinkin”. Törmän perheessä oli kolme lasta, jotka kaikki kasvoivat lähimmäisten välittämiseen ja auttamiseen. Heimo oli koko ajan mukana vapaaehtoisena, kuskasi asiakkaita, osallistui tapahtumien järjestämisessä ja auttoi siellä missä käsi-pareja tarvittiin. 1990-luvun lopulla Raumalle levisivät huumeet ja toivat yhdistyksen asiakaskuntaan aiempaa haastavimmat asiakkaat. Heimo Törmä jäi pois yhdistyksen toiminnasta näihin aikoihin. ”Viinamäen miesten kanssa sitä vielä pärjäsi. Kaatopaikan poikien kanssa oltiin hyviä kavereita. Sekakäyttäjät ja narkkarit olivat niin arvaamattomia”, kertoo Heimo näistä ajoista. Pitkälti yli 10 vuotta elettiin Törmän perheessä rinta rinnan Rauman Seudun Katulähetysten kanssa. Muistoja ja ihmisiä on jäänyt mieleen lukuisia ja välillä osui kohdalle vaaratilanteitakin, mutta hengenvaaraan ei kumpikaan tunnusta joutuneensa.

Vaikka Rauman Seudun Katulähetysten toiminta on kasvanut alkuaajoista valtavasti toivovat Törmät ristin pysyvän seinässä jatkossakin: ”Ilman hengellisyyttä toiminta on vain sosiaalityön jatke. Myös vertaistuen merkitys kannattaa pitää mielessä. Toivontalon nimeä ei keksitty sattumalta, toivoa täytyy pitää esillä”.



## Reijo Siivonen

*Rauman Seurakunnan diakonityöntekijä 1983 alkaen. Diakoniatyön vastaava vuodesta 1997-2012.*

*Rauman Seudun Katulähetyksen perustajajäsen ja hallitusjäsen vuodet 1985-1993, 2010-2012.*

”Julkiset organisaatiot olivat niin kankeita. Apua oli välillä hankala toimittaa perille. Diakoniatyö on syrjäytyjen ja hylättyjen auttamistyötä, mutta silti jouduttiin ajoittain selittämään työn tarkoitusta ja tapoja”, kuvaa Reijo Siivonen muistellessaan Katulähetyksen perustamisvuosia: ”Eila-Marja Törmä, Eima, siirtyi meillä päihde- ja kriminaalityöhön. Hän oli tämän toiminnan pioneeri ja aura.” Seurakunnan päihde- ja kriminaalityö toimi eri tiloissa, kunnes toimipaikaksi vakiintui Vanhan Rauman pappilankadulla sijaitsevan kiinteistön yläkerta. Yhdistys toimi rinnakkain seurakuntatyön kanssa. Perustajajäsenet olivat mukana konkreettisessa auttamistyössä, esimerkiksi kuljettamassa päihytyneitä hoitoon. Yhdistystoiminnan ensimmäisinä vuosina perustajajäsenten keskuudessa koettiin niin onnistumisia kuin epäonnistumisia: ”Olihan se aika pelottavaa. Ei meillä ollut kokemusta työstä tässä mittakaavassa. Ei ollut oikein taustatukea ja taloudellisia riskejäkin piti ottaa. Mietimme monesti miten selviämme, työmäärä tuntui kuin vuorelta edessä. Ihmisten hätä ja huolet tulivat syliin”, muistelee Reijo ja lisää ettei alkuvuosien rankkaa kenttätystä enää jaksaisi. Onneksi

apuna oli joukko vapaaehtoisia tekijöitä. Yhdessä tekemisen innolla ja hengellisyyteen luottaen puskettiin eteenpäin. Yhdistyksen ensimmäiset toimintavuodet eivät olleet helppoja ja välillä tuntui, että taisteltiin tuulimyllyjä vastaan. Vastaavaa kokonaisvaltaista auttamistyötä ei ollut kukaan muu tehnyt aiemmin Raumalla, uusi työmuoto herätti ihmetystä: ”Ulkopuolisten asenteen voittaminen oli tärkeää. Piti näyttää, että meitä tarvittiin. Erityisesti vankilatyö herätti kielteisyttä yhdistyksen ulkopuolella. Nimen vaihtamisen myötä työ hieman helpottui. Rauman Seudun Katulähetys oli nimenä pehmeämpi ja nimenvaihto auttoi toiminnan laajentamisessa”, kertoo Reijo. Yhdistystoiminta toi seurakunnan päihde- ja kriminaalityöhön lisää kaivattuja resursseja ja mahdollisuuksia. ”Se oli sellaista katulähetystyön näkemyksen ja rukousavun tuomista mukaan”, kuvaa Reijo. Yhdistyksen toiminta kehittyi nopeasti ja seurakunnan tukiasuntojen hoitaminen toi uskottavuutta. Rauman kaupungin sosiaalitoimessa aluksi ihmeteltiin yhdistyksen roolia ja tehtäviä, mutta alkukankeuden jälkeen yhteinen sävel toimintaan löytyi. ”Tänään ei varmasti kukaan kyseenalaista tätä yhdistystä. Kaupunki aivan erinäköinen ilman yhdistystä, joka on voinut toimia joustavasti ja toteuttaa projekteja nopeallakin aikataululla”. Tulevaisuudesta puhuttaessa Reijo Siivonen esittää toiveen: ”Jumala on siunannut yhdistyksen toimintaa kaikki nämä vuodet. Liian luja vauhti voi viedä syvyyden toiminnasta. Hengellisyys täytyy muistaa pitää matkassa, se on toiminnan jalokivi”.



## Leena Kivimäki

*Rauman Seudun Katulähetyksen hallituksen jäsen 1998-2012  
Rauman Kaupunki ja Lapin kunta, Sosiaali- ja terveysalan eri tehtävissä 1981-  
Sosiaalipalvelujen johtaja 2011-*

Leena Kivimäki valittiin yhdistyksen hallitukseen aikana, jolloin hallituksen jäsenet olivat vahvasti mukana käytännön työssä, mm. päivystysvuoroissa. Leena sai niistä vapautuksen työ- ja perhesyistä. ”Hallitus järjesti mm. arpajaisia. Hallituksen isoja päätöksiä silloin oli, mistä saadaan toinen iso kattila ruuanlaittoa varten”, kertoo Leena. Elettiin muutoksen aikaa, yhdistyksen toiminta laajeni tuoden mukanaan isommat vastuut ja velvoitteet. Yhdistykselle valittiin johtaja vuonna 1999. ”Hallituksesta jäi noihin aikoihin pois sellaisia, jotka olivat lähteneet mukaan puhtaasti vakaumusellisista syistä. Toiminnan ja talouden kasvaminen muutti toiminnan luonnetta olennaisesti”, muistelee Leena Kivimäki.

Työssään Leena tutustui Rauman Seudun Katulähetykseen jo ennen hallituspestiään ja muistaa hyvin alkuaikojen keskustelut sosiaalityön ja yhdistyksen rooleista ja tehtävistä. ”Ei se keskustelu kokonaan ole kadonnut. Vieläkin käydään joskus osin kriittistä keskustelua molempiin suuntiin, mutta kuitenkin hyvässä hengessä. Yhteys on säilynyt kaikki nämä vuodet”, kertoo Leena. Sosiaalityö mielletään hel-

posti raskaaksi ja monelle on ollut ihmetyksellistä, että vapaaehtoisuuteen perustuva yhdistys halusi astua tälle kentälle. ”Tämä on saman työn tekemistä mutta eri lähtökohdista. Meillä on sosiaalityössä osin samat asiakkaat kuin yhdistyksellä. Haasteita ja tarpeita on niin paljon, että työtä riittää kaikille. Kaikille ei sovi kunnan sosiaalitoimen tapa tehdä tätä, eikä kaikille kristillinen yhdistys. Asiakkaalla täytyy olla mahdollisuus valita”, miettii Leena Kivimäki ja korostaa ihmisen omien toiveiden kuuntelemista. Yhdistyksen hän näkee olennaisena osana raumalaista päihdehuoltoa, mutta arvostaa suuresti myös yhdistyksen lastensuojelun tukitoimia, Unelmista totta- ja Kesäreppu-ryhmiä. Sosiaalialalla työskentelevä Leena on kokenut omaksi panoksekseen korostaa yhdistystoiminnassa koulutusta ja ammatillisuutta: ”Moniammatillisuus on palvelujen markkinoinnissa iso asia ja tuo uskottavuutta”. RSKL:n Leena Kivimäki näkee julkisia palveluita rikastuttavana ja täydentävänä toimijana: ”Se on tervetullut lisä palveluvalikkoon, yhdistys ei vie vaan tuo”. Yhdistyksestä on tullut kaupungille hyvä yhteistyökumppani, joka on tavoittanut sellaista kohderyhmää, jota ei muuten palveluiden piiriin saada, esimerkiksi huumeäidit.

Vaikka Leena Kivimäki näkee yhdistyksen kasvun ja kehityksen hienona asiana, varoittelee hän myös samalla liian suurista askeleista: ”Ei pidä lähteä liian kauas juuriltaan. Syrjäytyneitä, erityisesti päihdeongelmaisia ihmisiä ei moni hoida ja huoli, heille pitää jatkossakin tarjota yhdistyksessä matala kynnyksen kohtaamiselle”.

# Asiakkaan Tarina

Olin ylivilkas, sellanen adhd-lapsi. Lastenkotiin jouduin heti synnäriltä äidin mielenterveysongelmien takia. Pääsin kotiin vasta reilun vuoden ikäisenä. Äiti yritti huolehtia meistä kolmesta lapsesta parhaan kykynsä mukaan ja tarjota turvallisen kodin. Äidillä on kaksi-suuntainen mielialahäiriö ja ittelläni myös samansuuntaisia ongelmia. Kahden isosiskon kanssa välit on viilentyneet mun kaman käytön takia. Toivon, että korjaantuis sinnekkain suuntaan joskus. En muista aikaa, jolloin isä olisi asunut meidän kanssa. Lapsuus oli sillai onnellinen, vaikka olin rajaton lapsi. Äiti koetti laittaa rajoja ja minä hyppelin niiden yli. Tein kaikkia pahuuksia ja olin vähän häirikkö.

Olin 11-vuotias, kun mentiin yhden äijän luo koko poikaporukka ryyppäämään. Tuo äijä käytti meitä seksuaalisesti hyväkseen, tajusin sen vasta jälkeenpäin. Painoin villaisella sen asian ja ajattelin äijän olevan sairas ja syytelin itteeni. Siellä ryyppäsin ekan kerran. Joskus 15-vuotiaana tuli viikonloppuryypiskely ja bronxi-illat kuvioihin. Amiksessa tutustuin väriin tyypeihin ja se oli menoa. Käytin teini-ikäisenä yhden kuurin hormoneita, venäläisiä nappeja. Mitenköhän nekin myrkyt on aivoja vaurioittanut, jälkensä on varmasti jättänyt. Se oli selasta uhoomista silloin, itsevarmuus huipussaan. Ja kun ne tabut loppui, oli lasku alas suunnaton. Porttiteoria pä-

tee kyllä muhun: kannabis oli avain vahvempiin aineisiin, jäin heti koukkuun ja tutustuin muihin aineisiin. Ne teki huonoa mun psyykkeelle. sain kuitenkin amiksesta pa-perit ja tuli vielä inttikin käytyä. Aineiden käyttöä oli koko ajan, lähinnä kannabista ja viinaa. Siviilipuolen elämä tuli hyvin munattua lomilla, kun olin kannissa jo ennen kuin pääsin Raumalle. Tyttöystävä oli raskaana, mutta se ei estänyt menoa. Vaihdoin perheen päihteisiin. Pistin tyttöystävän ja mun yhteisen asunnon remonttiin ja heräsin aamulla putkassa. Sen jälkeen makasin äidin sohvalla ja mietin mitä kamalaa tuli kannipäissään tehtyä. Se oli tosi raskasta.

Olen retkahtanut monta kertaa. Katkaisuhoidoja ja kuntouttavissa hoitokodeissa olen ollut useesti. Hoitoon olen joutunut sekä päihteiden käytön että mielenterveysongelmien takia. Hyvä nousu lähti Seinäjoen hoitokodista. Löysin samanhenkisen, uskovaisen naisen, rakastuimme ja menimme naimisiin. Jälkeenpäin mietittynä kaikki kävi liian äkkiä, liian iso muutos. En kestänyt sitä kaikkea. Aloin taas käyttää ja koin sen takia huonommuutta. En jaksanut enää ja eroo siitä sit tuli. Tulin takas Raumalle keväällä 2012. Mania iski ja jouduin psykoosiin. Se oli viiden kuukauden laitosreissu ja nyt olen ollut kuivilla kesästä asti. Psykoosissa olin ekan kerran 2003. Piri ja muut päihteet ovat laukaisseet psykoosit. Diagnoosin mielenterveysongelmista sain vasta pari kuukautta sitten, olen tyytyväinen siihen että sain sen.

Se antaa ymmärrystä ja tilaa hengittää, kun on diagnoosi, oikea syy olotilalle.

Kaveriporukka käyttää edelleen, onneksi on välit kylmentyneet sinne. Yksi kaveri on kuivilla. Hän löysi naisen ja oppi niin sanotusti ajattelemaan. Ei sieltä muut ole noussut. Vuosien varrella on muutamia kuollutkin, noin yksi per vuosi. Omaan lapseen en saa olla yhteydessä, se on nyt jo yli 10-vuotias. Kirjoitin hänelle kirjeen, että en voi nyt olla sellainen isä kuin hän tarvitsisi. Toivottavasti hän ottaa myöhemmin yhteyttä minuun. Usko on tärkeä asia, se on sydämes. En enää kauheasti tuputa sitä uskoa. Usko on kantanut tähänkin asti. Jollain tasolla se on jäänyt jotenkin taakse. Nyt en ole enää niin sinut sen kanssa, kuin alussa. En ole oikein uskaltanut ottaa uudestaan kiinni siihen. Kaipaan sitä kylä edelleen.

Sanoisin niille, jotka miettivät polttelun tai muun sellaisen aloittamista, ettei kannata koettaa. Hetken aikaa se pössyttely voi olla kivaa, mut kyl se sit potkaisee takaisin, vaatii veronsa. Ei kannata edes aloittaa.

Laitostumisesta en ole päässyt kokonaan. Nyt on siirtymävaihe päällä. Olen mennyt maniasta masennukseen, rytinällä on tultu alas. Mulla on vahva lääkitys päällä. Raitius on yksi haave. Muut ovat vähän kauaskantoisempia, kuten työpaikka ja perhe, niitä mää tavoittelen. Olen toiveikas, tiedän että pystyn johonkin.

*Kaksoisdiagnoosit ovat yleisiä. Alkoholiongelmaisista noin 40 prosentilla on jossakin elämänsä vaiheessa jokin päihteistä riippumaton psykiatrinen häiriö. Huumeongelmaisilla luku on vielä suurempi. Yleisyyttä voidaan tarkastella myös toisin päin. Noin 30 %:lla psykiatrisia häiriöitä potevista on jossakin vaiheessa myös päihdeongelma. Luku vaihtelee kuitenkin huomattavasti eri psykiatrisissa häiriöissä. Esimerkiksi noin puolella skitsofreniassa tai kaksisuuntaisessa mielialahäiriössä on myös päihdeongelma.*

### **Mauri Aalto**

dosentti, psykiatrian erikoislääkäri  
(Lähde: [www.paihdelinkki.fi](http://www.paihdelinkki.fi), Julkaistu 7.8.2007, päivitetty 16.10.2009)

## 1991-1995

- Yhdistyksen uusi nimi, Rauman Seudun Katulähetys ry, otetaan virallisesti käyttöön.
- Yhdistyksen hallituksen uutena puheenjohtajana aloittaa vuonna 1991 Lasse Elo. Elisa Kisamaa toimii hallituksen puheenjohtajana 1993-1996. Rauman Seurakunnan diakonityöntekijä Eila-Marja Törmä luotsaa yhdistyksen käytännön työtä ja toimii sihteerinä. Yhdistyksellä ei ole vielä yhtään palkattua työntekijää.
- Yhdistys ja sen toiminta ovat vakiinnuttaneet paikkansa Raumalla. Samaan aikaan haaveet laajemmasta ja monipuolisemmasta toiminnasta kasvavat. Seurakunnan toimitilat Pappilankadulla alkavat käydä ahtaaksi. Jäsenet ja vapaaehtoiset ovat edelleen tärkeitä toiminnan toteuttajia.
- Erityisesti päivätoiminnalle kaivataan vaihtoehtoisia toimintamuotoja. Kohtauspaikka aloittaa Pappilankadun tiloissa marraskuussa 1992. Kohtauspaikka toimii päiväkeskuksena, jossa mm. ruuanlaiton ohessa lauletaan ja keskustellaan. Toimintaan osallistuvien asiakkaiden määrä kasvaa tasaisesti.
- Muu toiminta noudattaa aikaisempien vuosien linjaa. Yhdistys järjestää mm. tukihenkilötoimintaa, seurakuntailtoja, erilaisia koulutustilaisuuksia ja hengellisiä tapahtumia. Yhdistys jakaa omalla kustannuksella hengellisiä julkaisuja eri tiloihin luettavaksi. Julkaisuja jaetaan mm. terveyskeskuksen ja sairaalan odotustiloihin, lastenkotiin, Kuuskajaskarin sotilaskotiin ja A-klinikalle.
- Vuonna 1991 järjestetään Raumalla Suomen Katulähetysliiton valtakunnalliset kesäpäivät.
- Yhteistyö Rauman Seurakunnan kanssa jatkuu vahvana. Yhdistys vuokraa edelleen seurakunnalta 2-3 asuntoa välivuokra-asunnoiksi asiakkailleen. Vuonna 1993 luovutaan kriisiasunnosta.
- Yhteistyökumppaneita etsitään koko ajan ympäristöstä. Kriisikeskus Ankkurpaikan kanssa yhteistyötä tehdään mm. tukihenkilötoiminnassa.
- Taloudessa turvataan jäsenmaksuihin, lahjoituksiin, arpajaisiin, vuokratuloihin, kolehteihin ja myyjäisiin. Rauman kaupunki ja seurakunta myöntävät vuosittain avustuksia toiminnan tukemiseen.
- Vuonna 1995 järjestetään kakkukahvit 10. toimintavuoden kunniaksi. Samana vuonna joudutaan keskeyttämään suosittu kohtauspaikkatoiminta tilanahtauden takia. Haaveet uusista toimitiloista saavat tuulta purjeisiin, kun sopiva kiinteistö lyseokadulta löytyy. Käynnistetään Raha-automaattiyhdistyksen tuella kolmivuotinen Toivontalo-projekti.





# Kuvataidekoulun tilalle "toivontalo"

RAUMA  
Ulla Tuominen

Kuvataidekouluna palvelut Lyseokatu 7 ei ole käynyt kau-paksi, mutta vuokraaja näyttäisi löytyvän. Rakennuksen suunnitellaan nk. toivontaloksi, jossa katulähetyksen järjestäisi sekä päivätoimintaa että tukiasumista.

Toivontalon käyttöön tulisi joko rakennus. Kuvataidekoulu muuttaa näillä näkymin Tarvonsaaren kouluun ensi kesänä. Poismuutto rakennuksesta on Toivon aikoina ollut vilkasta. Te-voimien keväällä myytiin, mutta yhtään ostotarjousta ei kaupungille tullut.

Raumaa seudun katulähetyksen ja Rauman seurakunnan yhteistyössä pitämä Kohtauspaikka on jo kauan etsinyt väljempiä tiloja.

Yhdistyksen sihteeri, seura-  
krimi-



## Toivontalo siunattiin käyttöön

Esa Ukonen

# Toivontalossa taistellaan heikoimpien puolesta

## Toivontalosta syrjäytyneiden perimmäinen suojaverkko Raumalla

Juomisongelmien, työttömyyden, yksinäisyyden ja taloudellisten vaikeuksien vuoksi syrjäytyneille avautuu ensi syksynä Raumalla uusi mahdollisuus saada apua. Rauman Seudun Katulähetyksen avaan kaupungin keskustan tuntumassa Toivontalon, jonka ovet ovat avoimia yhteiskunnasta tavalla tai toisella sivuraiteelle joutu-neille. Toivontaloon tulee kuusi vuokrattavaa tukiasuntoa ja avoimien ovien periaatteella toimiva kohtauspaikka.

# Toivontalon ovet kaikille auki

Raumaa Seudun Katulähetyksen avasi maanantaina uuden kohtauspaikkansa, Toivontalon, ovet Lyseokatu 7:ssä yhteistyös-sä Rauman seurakunnan ja kaupungin kanssa.

Toivontalo on tarkoitettu ihan kaikille, eikä ihmisiä erotella. Nykyinen katulähetyksen työ on hyvin laajaa, emmekä me keskity pelkästään alkoholisteihin tai pitkäaikaistyöttömiin,

Toivontalon vetäjä, seurakunnan kriminaali- ja päihdetyöntekijä Eila-Marja Torma kertoo.

Toivontalo on hänen mukaansa kohtauspaikka, jossa on kristillinen henki.

Ei täällä ketään käännytetä, mutta kristillisyydestä ei luovuta, hän painottaa.

Toiminnassa on tarjolla yhdessäolien lisäksi muun muassa erilaisia ryhmiä.

Rukous- ja keskustelupiirit ovat alkamassa ja katulähetyksitojakin herätellään taas henkiin.

Toivontalossa on myös tukiasuntoja. Torman mukaan huoneista on pyritty tekemään viihtyisiä. Vaikka lahjoituksia on saatu, on uuttakin ostettu.

Täytyy muistaa, että nyt ei ole kyse ihmisistä, joille aina pitäisi kelvata toisten vanhat tavarat, hän painottaa.



## Eero Laine

*Rauman kaupungin A-klinikalla johtajana 1978-2001. Päihdekliniikan johtajana 2002. Rauman kaupunginvaltuutettuna 1981-2012, kaupunginhallituksessa 1985-2012. KH:n pj 12 v. Lukuksia luottamustehtäviä.*

1960-luvun lopussa Rauman kaupungin sosiaalitoimeen tullut Eero Laine ehti nähdä työssään yli 30 vuoden ajan, miten tehtäväkenttä, organisaatiot, palvelut ja asenteet muuttuivat syrjäytyneitä kohtaan. ”1970-luvun alussa oli paljon ongelmia. Asunnottomia ja työttömiä, ei heitä sosiaalityössä oikein arvostettu”, muistelee Eero. Raumalle perustettiin asunnottomille yömaja, jossa saattoi pahimmillaan olla yli 40 henkeä yöpymässä. 1980-luvulle tultaessa asunnottomista huolehtimaan tuli Varvinmäki, myöhemmin nimeltään Sillanpielen toimintakeskus, jonka toimintaa kehitettiin edelleen kohti asumisen tukemista. Päihdetyötä tekevät A-klinikka ja Varvinmäki toimivat alusta asti yhteistyössä Rauman Seudun Katulähetyksen kanssa. ”Me olimme tosi mielissämmme uudesta toimijasta, asiakkaita oli kädet täynnä. Ei klinikalla pystytty auttamaan kokonaisvaltaisesti ihmisen ongelmissa”, kertoo Eero Laine kitkatomasti sujuneesta yhteistyöstä päihdekentällä.

Yhdistyksen toiminta oli aluksi pientä ja resurssit rajallisia. Alkuvuosien toiminnasta Eero Laineelle on jäänyt

mieleen erityisesti ruuanlaitto yhdessä asiakkaiden kanssa. RSKL:n kristillisyydelle aluksi naurettiin, mutta se oli myös yksi vetovoimatekijä.

Yhdistyksen etsiessä uusia tiloja 1990-luvun puolivälissä, vinkkasi Eero Laine kaupungin omistuksessa olevasta Lyseokadun kiinteistöstä. Ensin tilat vuokrattiin ja myöhemmin myytiin yhdistykselle kaupungin takaamalla lainalla. ”Kyllä se hiukan jännitti, miten yhdistys pärjää ja ovatko vastuuhenkilöt ajan tasalla. Epäilijöitä riitti, mutta sain heidät vakuutettua. Enää ei kukaan epäile, yhdistys löysi oman sarkansa ja toimii uskottavasti”, kuvaa Eero Laine ja myöntää myös, ettei olisi itsekään uskonut, minkälaiseksi yhdistys kasvaa ja kehittyy.

Yksi yhdistyksen menestystekijöistä on ollut vahva verkostoituminen. ”Rauma on yksi parhaista paikoista verkostoitua, tämä on sopivan kokoinen, ihmiset tuntevat toisensa ja täällä on helppo toimia”, listaa Laine. Paitsi päihdetyön ammattilaisena, myös kuntapäätäjänä Eero Laine arvostaa RSKL:n tekemää työtä: ”Monessa kunnassa ollaan oltu kateellisia yhdistyksen tekemästä työstä sekä kaupungin ja yhdistyksen välisestä yhteistyöstä. Yhdistyksessä on ollut hyviä ja sosiaalisia vetäjiä. Ei ole käännytty sisäänpäin, vaan avattu ovet muille”. Yhdistyksen tulevaisuudelle kunnallisneuvoksen arvonimen saanut Eero Laine toivoo varovaisuutta erityisesti taloudenpidossa: ”Isoihin hankkeisiin kannattaa lähteä ennemmin varovaisesti, etteivät palvelut kärsi. Uskon yhdistyksen pärjäävän jatkossakin”.



## Jorma Niemelä

*Sininauhaliiton tiedottaja 1983, koulutus- ja tutkimussihteeri 1984-1992, järjestöjohtaja 1992-2004. Diakonia-ammattikorkeakoulun rehtori ja Diakonia-ammattikorkeakoulun oy:n toimitusjohtaja 2004-*

Rauman Seudun Katulähetys ry liittyi valtakunnallisen Sininauhaliiton jäseneksi jo heti ensimmäisinä toimintavuosinaan. Sininauhaliitto toimii kristillistä päihdetyötä tekevien paikallisyhdistysten keskusjärjestönä. Jorma Niemelä aloitti Sininauhaliitossa vuonna 1983 ja lähti kehittämään sitä valtakunnallisesti kokoaivaksi järjestöksi. ”Rauman Seudun Katulähetysten liittyttyä jäseneksi alkoi heti tiivis yhteistyö. Eila-Marja Törmä oli aktiivinen niin paikallisesti kuin valtakunnallisesti, se oli rakettavaa ja positiivista osallistumista”, muistelee Jorma Niemelä. Keskusjärjestön kasvun mahdollistivat osallistumisellaan ja toiminnallaan paikalliset toimijat. Strategiatyössä määriteltiin sen rooli ja tehtävät.

RSKL:stä Jorma Niemelällä on mukavia muistoja: ”Se oli ilahduttavaa se ote jolla työtä tehtiin. Siellä oltiin lähellä ihmistä ja heidän elämäänsä. Ihmiset eivät olleet työkohteita vaan pyrittiin kohtaamaan ihmisiä. Ihmisläheisyys ja kehityshakuisuus, ne kuvaavat parhaiten yhdistystä”. Rauma tuli tutuksi useilla vierailulla ja näillä Niemelä näki konkreettisesti yhdistyksen kasvun ja

kehittymisen. Sininauhaliiton kanssa järjestettiin yhteistyössä tapahtumia ja hankkeita. ”Sininauhaliiton mittapuulla Rauma on ollut aina aktiivisten toimijoiden kategoriassa. Yhdistyksen onnena ovat olleet hyvät työntekijät, jotka ovat vieneet toimintaa eteenpäin”, kertoo Jorma Niemelä. Lähes kaikki RSKL:n toiminnanjohtajat ovat olleet Sininauhaliiton hallituksessa ja osallistuneet näin valtakunnallisen kokonaisuuden rakentamiseen. ”Raumalta on saatu hyvä ja rakettava panos valtakunnallisen työn toteuttamiseen ja kehittämiseen. Keskusjärjestö mahdollistaa paikallisyhdistysten vuorovaikutuksen. Hyvät ideat, käytännöt ja palvelumuodot leviävät jäsenten keskuudessa ja mallioppimista tapahtui molempiin suuntiin, Raumalle ja Raumalta. Yhteistyössä on myös viety erilaisia hankkeita eteenpäin”, muistelee Jorma Niemelä hallitustyöskentelyä.

Tulevaisuudessa RSKL voisi tehdä yhteistyötä esimerkiksi laajoissa kehittämisverkostoissa, joissa Katulähetysten tapainen paikallistoimija voisi olla innovaatioalustana. Kristillistä päihdetyötä Jorma Niemelä tarkastelee rehtorinakin ja näkee sen tulevaisuuden täynnä haasteita: ”Sote-kuviossa vaarana on, että vapaaehtoistyöstä tulee palvelupaketti, jonka joku voi tilata ja kansalaisjärjestö tuottaa sen. Tällöin järjestötyö on ymmärretty väärin.” RSKL:n roolin kansalaisjärjestönä Niemelä näkee olla rajapinnassa lähellä ihmistä: ”Tulevaisuudessa voitaisiin pohtia enemmän, miten aktivoidaan ongelmista kärsivän lähellä olevat tahot, läheiset sekä heidän voimavaroja ja kansalaisjärjestöt auttamiseen. Ja lopuksi kysytään tältä ihmiseltä itseltään, miten sinä voisit auttaa muita?”



## Alpo Komminaho

*Rauman sosiaalijohtaja 1985-2009.  
Satakunnan Sairaanhoidopiiri/  
KASTE-ohjelma hankejohtaja 2009-2013.  
Eurajoen kunnan sosiaalijohtaja 2013-*

”Minulla on eläviä muistikuvia yhdistyksestä ja sen alkuaajoista. Eila-Marja Törmä kutsui pappilankadun tiloihin”, muistelee Alpo Komminaho, joka on seurannut Rauman Seudun Katulähetyksen vaiheita kolmesta eri näkökulmasta. Rauman sosiaalijohtajana Komminaho näki, miten yhdistys syntyi tyhjäs-  
tä, kasvoi ja nousi varteenotettavaksi sosiaalitoimen yhteistyökumppaniksi. RSKL:n asiakkaat olivat yleensä kaikki myös kunnan sosiaalitoimen asiakkaita. Yhdistyksen tullessa kentälle, piti muiden toimijoiden miettiä omaa rooliaan, asemaansa, palvelutarjontaansa ja suhtautumistaan. ”Aluksi oli ilmassa epäluuloja, koska yhdistyksen koettiin olevan vahvasti asiakkaiden puolella. Sosiaalitoimi miellettiin virkamiesmäiseksi toimijaksi. Meillä käytiin välillä kriittisiäkin keskusteluja yhteistyöstä ja keskinäisistä rooleista”, kertoo Alpo sosiaalitoimen suhtautumisesta yhdistykseen ja jatkaa: ”Se oli hyvää keskustelua. Se synnytti muun muassa SASKE-ryhmän, joka koostui eri yhteistyötahoista tavoitteena löytää ratkaisuja asumisen ongelmissa”. Yh-

teinen foorumi päihdeongelmaisten asunnottomuutta koskevaan keskusteluun ja työn kehittämiseksi oli syntynyt. Ryhmässä sovittiin yhteisistä pelisäännöistä asukkaille ja toimijoille. Alpo Komminaho antaa yhdistykselle tunnustusta yhteistyöverkoston osana ja toimijana: ”Kehitys on ollut huikea. Aluksi välineet toimia olivat niukat. Tänä päivänä voidaan erilaisilla toimilla hakea sopiva polku yhteiskuntaan ja työllistymiseen”. Yhdistyksen työ on huomattu myös valtakunnallisesti ja kansainvälisesti. ”Päihdetyön malli, tuettu asuminen ja näiden rinnalla työllistäminen ja kouluttaminen. Nämä on myös mallinnettu käytäntöön eikä vain puuhasteltu ja pohdittu”, kehuu Komminaho.

Kunnista Rauman lisäksi yhdistys on toiminut pitkään myös Eurajoella. 2000-luvulla alkanut yhteistyö on laajentunut käsittämään kuntouttavan työtoiminnan ryhmiä ja päiväkeskustointia useampana päivänä viikossa. ”Ilman Katulähetystä pienellä kunnalla ei olisi riittäviä osaamisresursseja toteuttaa tällaista toimintaa. Lähiseudulla RSKL on lähes ainoa kuntakentän ulkopuolinen toimija, jolla on osaamista, kykyä ja mahdollisuus hankkia rahoitusta tähän”, kiittelee Alpo Komminaho.

Sekä sosiaalitoimi että samalla kentällä toimiva yhdistys ovat joutuneet huomaamaan maailman muuttuneen kolmenkymmenen vuoden aikana. ”Rauman Seudun Katulähetyksen vahvuuksia ovat asiakasnäkökulma, hyvä verkostoituminen ja yhteistyökyky. Näillä on reagoitu ajan haasteisiin. Tulevaisuudessa Katulähetyksen täytyy muistaa edelleen katsoa myös muualle, kansainväliseen kehitykseenkin, mihin katsetta on jo suunnattu”.

## Asiakkaan Tarina

Lapsuudesta muistan, että äiti hylkäs mut hiekkalaatikkolle. Söin hiekkaa ja itkin, olin 2,5-vuotias. Toinen muistikuva on, että mummi nukutti minut ja äitini uneen silittämällä meitä, äiti oli hyvin väsynyt ja itki siinä vieressä. Äiti katosi sieltä hiekkalaatikolta ulkomaille ja oli poissa 14 vuotta. Asuin mummin luona kuusivuotiaaksi asti, ne olivat ne hyvät vuodet mun elämästä. Mummi sairastui ja muutin tädin luokse. Tädin perheessä alkoi se juopottelun katsominen. Jouduin siivoamaan tädin miehen kusta lattialta, pesin pyykit ja laitoin ruuat. Sossu maksoi perheelle mun elättämisestä, ne otti mut sinne vain rahan takia.

Ekan kannin otin 12-vuotiaana. Ei tädin perhe tainnut heti edes huomata mun kannäilyä, aluksi yrittivät kieltää. Mut se oli liian helppoa, kun siellä kotona oli koko ajan viinaa ja pillereitä. Sieltä ei ole oikeastaan lainkaan iloisia muistoja. Tädin tytär, jota kutsun siskoksi, sanoi että tää ei ole sun perhe eikä tule koskaan olemaankaan. Hakkasin sitä siskoa paljon, se oli aina mustelmilla. Se oli ilkeä suustaan ja kiusas, pätkin sitä sit turpaan. Löin tätiäkin. Mulla oli niin paha olo, tiesin ettei kukaan halua mua tähän perheeseen. Mulle alkoi tulemaan aggressiivisia kohtauksia, kun mut lapsena erotettiin mummista. Tuli pakko-oireita ja sain jotain hoitoa mielen-terveysongelmiin.

Silloin teininä pyörin paljon vanhemman ikäisten kavereiden kanssa, jotka varasteli ja teki murtoja. Karkailin ja

poliisit oli koko ajan perässä. Kännissä olin harva se päivä, myös koulussa tuli oltua kannissä. Opinto-ohjaaja yritti saada mut puhumaan asioistani, mut en mä silloin ollut sellainen joka puhuis. Vedin myös pillereitä, piriä ja sauhua. Olin 14-vuotias, kun mut huijattiin asuntoon yksin. 17-vuotias mies teki mulle seksuaalisesti väkivaltaa, yritin tapella vastaan mutta se oli mahdotonta. Siinä meni neitsyys.

Karkailin tädiltä useasti ja olin poissa pitkiäkin aikoja. Pisin karkujakso oli 15-vuotiaana 4-5 kk:ta ja olin silloin enon luona. Enon perheessäkin ryypättiin ja mut haluttiin sinne vain lapsenvahdiksi. Sain palkaksi viinaa, piti valita viinapullo tai kaljakori viikonlopuksi, kunhan pysyn niiden lasten kanssa kotona kun eno vaimoineen lähti baariin. Jäi mieleen, että enon lapset joi jo 6-vuotiaana kaljaa. Eno teki mun selän takana adoptiopaperit musta kun olin 16. Suutuin siitä niin paljon, että karkasin mummin luo ja sain jäädä sinne. Mummi laittoi mun elämän takaisin raiteille, olin silloin vuoden selvin päin. Sen jälkeen en ole ollut noin pitkää jaksoa selvänä. Näin äidin kunnolla 16-vuotiaana, jolloin hän palasi Suomeen. Muutin vähäksi aikaa äidin luo. Äidillä oli kiva miesystävä joka asui meidän kanssa, ainoa isähahmo oikeastaan mikä tulee mieleen. Oikea isä kuoli jo 80-luvulla, en tuntenut sitä ihmistä oikeastaan lainkaan. 1990-luvun alussa tutustuin mieheen ja me juotiin yhdessä 4-5 päivää viikossa. Tulin sit raskaaksi, en ollut koskaan ajatellut että musta tulee äiti. Raskausajan olin selvin päin.

Kun vauva syntyi, huomasin olevani yksin. Mies istui baarissa joka päivä. Kärsin synnytysmasennuksesta. Sain diagnoosin: kaksisuuntainen mielialahäiriö, johon kuuluu psykooseja. Olen yhä sitä mieltä, että jos olisin saanut jo lapsena diagnoosin ja oikean hoidon, en olisi sotkeentunut päiheteisiin näin pahasti. Mielenterveysongelmat kulkee meillä suvussa.

Aloitin juomisen ja pillereiden vetämisen taas pikku hiljaa tyttären syntymän jälkeen. Yhtäkkiä olin pillerikoukussa. Siitä alkoi kovien aineiden käyttö. Jos ei piriä saanut, niin sitten buprea. Piikitin ja join. Sain välillä psykooseja. Ihmettelen itsekin miten pärjäsin. Pysyitin pitämään rajan, etten ollut ihan taju poissa. Olin koko ajan vähän aineissa, jotta arki rullas. Lapsi oli välillä isovanhemmilla, ilman heitä en olisi selvinnyt koko äitiydestä. Saan olla heille tosi kiitollinen. Tytär ei ole nähnyt koskaan aineiden vetämistä. Yläasteella hän ekan kerran epäili, että käytätkö jotain.

Mulla on ollut väkivaltaisia miehiä. Tytär on joutunut näkemään, kun mua on hakattu. Yksi hakkas mua päivittäin ja lopulta sairaalakuuntoon. Sain aivovaurion, josta en ole parantunut vieläkään. Vielä senkin jälkeen eksyin väkivaltaisen miehen luo. Sitten väsyin kaikkeen, hakkaamiseen ja aineiden vetämiseen. Päätin, että nyt loppuu päivittäinen käyttö. Otin avioeron ja vähensin käyttöä. Nyt käytän vielä joskus piriä ja alkoholia, tosi satunnaisesti. En koe käyttöäni ongelmaksi. En juo usein enkä itseäni

ihan sekaisin.

Olen aika helvetin tyytyväinen mun elämään nyt. Olen onnellinen ja pidän itseäni vahvana ihmisenä. Tyttarelä on asiat hyvin. En murehdi menneisyyttä enää yhtään. Ajattelen, että tällainen musta on noiden juttujen takia tullut. Jos saisin muuttaa menneisyyttäni, niin olisin jäänyt mummin luo asumaan. Mun elämä olisi sit ollu normaalia.

*Lapsi syntyy tiettyyn perheeseen ja yhteiskuntaan, joita hän ei voi valita. Lapsen mahdollisuudet vaikuttaa elämänsä varhaiseen kulkuun ovat pienet.*

### **Mannerheimin lastensuojeluliitto**

([http://www.mll.fi/vanhempainnetti/tietokulma/vanhemmuus\\_ja\\_kasvatus/kasvatuksen\\_tapoja/](http://www.mll.fi/vanhempainnetti/tietokulma/vanhemmuus_ja_kasvatus/kasvatuksen_tapoja/) 23.7.2015)

## 1996-2000

- Yhdistyksen hallituksen puheenjohtajana toimii vuosina 1997-98 Seppo Myllykoski, 1999 Pentti Kaunisvirta ja vuodesta 2000 lähtien Heimo Ylitalo.
- Yhdistys solmii vuokrasopimuksen Lyseokadun tiloista kaupungin kanssa. Toivontaloksi nimetty rakennus remontoidaan vuoden 1996 kesällä, ja syksyllä päästään muuttamaan uusiin tiloihin.
- Toivontalo -projektin ansiosta yhdistys saa laajaa huomiota. Yhteistyöverkosto yhdistyksen ympärillä kasvaa ja tiivistyy. Rauman Seurakunnan lisäksi vahvaa yhteistyötä tehdään mm. A-klinikan, Varvinmäen palvelukeskuksen, Kriminaalihuoltoyhdistyksen, Rauman työvoimatoimiston ja kaupungin sosiaalitoimen kanssa. Projektin myötä myös taloudellisten tukijoiden joukko kasvaa. Rauman kaupungin, seurakunnan ja Raha-automaattiyhdistyksen lisäksi rahaa lahjoittavat eri järjestöt ja yhdistykset, yritykset sekä yksityishenkilöt.
- Kaupungin sosiaalitoimen kanssa tehdään ostopalvelusopimus tukitoimien ulottamisesta sosiaalitoimen omiin tukiasuntoihin vuonna 1997. Samana vuonna käynnistyy EU-ruuan jako.
- Ensimmäinen yhdistyksen rahoilla palkattu työntekijä aloittaa projektitehtävissä vuonna 1996. Vuonna 1999 palkattuja työntekijöitä on jo viisi. Toivontaloon valitaan ensimmäinen tukiperhe 1996, Unto ja Galina Parjanen. Vapaaehtoisten rooli on yhä merkittävä toiminnassa.
- Toivontalo mahdollistaa monimuotoisemman toiminnan ja asumisen yhdistämisen saman katon alle. Kohtauspaikka muuttuu päiväkeskustoiminnaksi, jossa kävijät voivat viettää aikaansa mielekkään tekemisen, hengellisen ohjelman ja ruokailun parissa.
- Muu toiminta jalostuu matkan varrella, mutta noudattaa tuttua kaavaa. Tärkeäksi koetaan pitää kynnys matalana ja tavoittaa yksinäisiä, kriisissä olevia ja syrjäytyneitä sekä heidän läheisiään.
- Yhdistyksen perustamisajoista asti mukana ollut ajatus tarjota asukkaille katon lisäksi tukea, saa laajempia mahdollisuuksia Toivontalolla. Talossa asuntoja on kuusi ja tiloista löytyvä sauna tuo mukavuutta asukkaille. Välivuokra-asuntoja on kaksi. Tukiasumiseen nivotaan mukaan mm. keskusteluja ja asukaskokouksia.
- Asiakasprofiili muuttuu: Alkuaiikoina tyypillinen asiakas oli yli 50-vuotias alkoholia liikaa käyttävä mies. 1990-luvun lopussa asiakkaina on nuorempia, moniongelmaisia miehiä ja naisia.
- Yhdistyksen oma lehti Toivonviesti näkee päivälön 1996.



- ☛ RAY:ltä anotaan jatkorahoitusta Toivontalolle ja projektin loppuraporttina syntyy laatukäsikirja. Työntekijöiden ja työmäärän kasvaessa otetaan käyttöön tilastoiminen, tavoitesuunnitelmat, arviointi sekä jatkuva kehittäminen. Verkostoyhteistyö koetaan entistä tärkeämmäksi.
- ☛ Yhdistys ottaa ison askeleen toiminnan kehittämisessä vuonna 1999, kun työnsä aloittaa ensimmäinen palkattu johtaja, Ulla-Maija Nikula. Nimike muuttuu myöhemmin toiminnanjohtajaksi.
- ☛ Työllistämismahdollisuuksia tarjoava Toivosta työksi -projekti aloittaa vuonna 2000 Toivontalon tiloissa. Samana vuonna päätetään uudisrakennushankkeesta lisäsiiven saamiseksi Toivontaloon.



# Toivontalon väen työmäärä vain kasvaa

Pähdeongelmat lisääntyvät ja syvenevät

# Toivontalon apu kovenevassa kysyntäpaineessa Raumalla

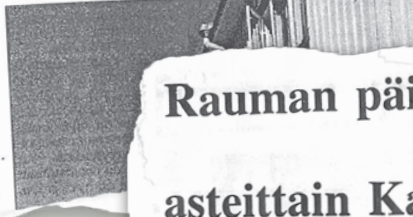
Rauman Seudun Katulähetyksen toinen talohanke kaatui rahoituksen mukana.

KARI SUNI

Rauma/SK

Runsaan kolmen vuoden ajan Rauman Seudun Katulähetyksen ylläpitämä Toivontalo auttaa Raumalla eri syistä elämänsä ohjauksen menettäneitä kasvavan paineen alla. Avusta on kysyntää yli Toivontalon rahkeiden.

Aivan Rauman ydinkeskustassa sijaitseva Toivontalo tarjoaa pähdeongelmista, mielen-  
terveyspulmista ja  
männ krii-  
asunt



yhteiskunnan ja seurakunn  
 tehtävien eroja. Hän ihmette  
 tätä, koska Toivontalo kuitte  
 kin on kristilliseltä pohjalta te

# Rauman pähdehuolto siirtyy asteittain Katulähetykselle

Vanhusten palvelutalo poistuu Tornelasta

Rauma LS

Rauman sosiaalilautakunta päätti kokouksessaan tiistai-iltana aloittaa kaupungin pähdehuollon asteittaisen siirtämisen Rauman Seudun katulähetyksen hoitoon.

Siirtymävaiheessa Katulähetyks ottaa haltuunsa Toivontalon toiminnan. Toiminnan rahoittamiseen sosiaalilautakunta päätti varata 340 000 markan avustuk-

sen. Mukana avustamassa ovat myös RAY ja seurakunta. Avustuksella katetaan Toivontalon johtajan, vastaavan ohjaajan ja kahden ohjaajan palkat. Lisäksi Varvimmän palvelukeskuksesta siirretään 1,5 ohjaajan työpanos Toivontalon käyttöön.

Toivontalon johtajan tehtävänä tulee olemaan toiminnan kehityksestä ja koordinoimisesta vastaaminen sekä avokatkaisuhoito-projekti. Projekti on Jy-

väskylin Katulähetyksen mallin mukainen.

Tämän siirtymävaiheen jälkeen Katulähetyksen on tarkoitus ottaa koko Varvimmän keskuksen toiminta hoitettavakseen.

Rauman kaupunki katsoo, että toiminnasta saadaan tällä siirrolla entistä taloudellisempaa ja tehokkaampaa.

# Ihmiset etsivät vastauksia moniin pulmiin Ongelmien kasautuminen näkyä Rauman Toivontalossa

TS Rauma  
JARI RANTANEN

Rauman seudun katulähetyksen Raha-automaattiyhdistyksen tuella avasaa Toivontalo on osittain kolmen vuoden käynnistysvaiheen aikana tarpeellisuutensa. Päiväkeskus- ja tukipalvelutalo on saanut yrittää vastata sellaisiinkin ongelmiin, joihin lähtien kohtaamista ei toimintaa suunniteltaessa otettiin osattu varautua. Rauman kriminaali- ja päihde-työntekijä Eila-Marya Pöyry sanoo määliman pahimman ja rimmuuden näkyä Raumallaakin ony sellaisia muodoissa, että paljon koitellakin hurvittaa. Toivontalon alakerrassa on jatkuvalla järkevöityneitä muissa seurakunnan kuuluvissa kohteissa. Keskeinen välinen syötiin välinen 5 400 ja 700

ta vapautuville ja muille, joilla on vaikeuksia löytää asuntoa. Vaikeuksien kasautuminen ja syveneminen on näkyvästi Toivontalon ylläpidossa. Tukiasuntoihin on jonoa ja asunon löytymisen muualta on vaikeaa. Huumeiden aiheuttamat ongelmat on tuntuu tuntemaan Toivontalossaakin, ja toisaalta talon sukkaksi on tullut myös eläkeläisiä ja sairastettuja, joiden apu on

mukaan edelleen ajankohtaisten, koska kaupungilla ei ole tarjota asuntoja. Toimintain muistuttaa Toivontalon tukiasuntojen edullisuudesta kaupungille. Kun kaupungin rahallinen tuki Toivontalolle jaetaan tukiasuntovuokroilla, yhyden päivän hinnaksi tulee vain runsaat kakskymmentä markkaa.

Jatkuvaa rahapula

# Toivoprojekti auttaa työn syrjään kiinni

Elokuussa toimintansa aloittanut Toivosta työksi-projekti on onnistunut työllistämään Raumalla jo 11 pitkäaikaistyötöntä. Kohderyhmänä työllistettävissä olevat, joiden työttömyys on voinut kestää jo useita vuosia ja on tuonut mukanaan muita vaikeuksia, kuten pähdeongelmat. Työllistäminen on projektipäällikkö Riku Salon mukaan onnistunut mainiosti, sillä yksikään projektiin osallistunut ei ole jättänyt työjaksiaan kesken. Yksi henkilö on jopa onnistunut työllistymään avointen työmarkkinoiden kautta. Ihmiset ovat sitoutuneet hienosti tähän hankkeeseen ja heillä riittää motivaatiota, Salo kiittelee.



## Ulla-Maija Nikula

*Rauman Seudun Katulähetysten toiminnanjohtaja 1999-2006.*

*Sininauhaliiton hallituksen jäsen 1999-2006, puheenjohtaja 2005-2010.*

*Vaihtoehtoisen Ammatti- ja Oppisopimuskoulutuksen kannatusyhdistys Sovinto ry:n toiminnanjohtaja 2007-2010.*

Rauman Seudun Katulähetys ry:n ensimmäiseksi johtajaksi (myöhemmin toiminnanjohtaja) valittiin vuonna 1998 Ulla-Maija Nikula. Työ vähäosaisten, syrjäytyneiden ja päihteidenkäyttäjien saralla oli Ulla-Maijalle tuttua, mutta Rauma kaupunkina uusi tuttavuus. ”Valtakunnallinen katulähetystyö oli entuudestaan tuttua, mutta paikallistason työssä saattoi olla suuriakin eroja. Raumalla oli otettu iso askel ja haettu ulkopuolista rahoitusta. Se oli minulle merkki eteenpäin menevästä toiminnasta”, valottaa Ulla-Maija tehtävään hakemisen taustoista. Työnkuva oli uusi ja toimintatapoja oli muokattava jotta kehityksessä päästiin eteenpäin. ”Aluksi tuntui, ettei ollut mitään, ei kyniä, ei tietokonetta. Työvälineet piti saada kuntoon. Yhdistyksellä oli jo entuudestaan hyvät verkostot ja toimijat luottivat toisiinsa, se oli hyvä pohja kehittämislle. Hallitus koottiin eri alan asiantuntijoista, jotta saataisiin varma pohja ponnistuksille ja tukea päivittäiselle työlle”, listaa Nikula ensimmäisiä työtehtäviään ja kertoo ensimmäisen vuoden

olleen raskasta muutosjohtamista. Lähtökohtana työssä oli kristillisuus, tehtiin katulähetystyötä uudella tavalla. Asiakskuntaa laajennettiin tietoisesti ja luotiin samalla uusia toimintamuotoja, esimerkiksi työllistämistä ja kouluttamista. Samalla myös yhteistyöverkosto leveni ja laajeni. Hankkeita toteutettiin mm. yhdessä Sininauhaliiton kanssa. ”Koin hirvittävän tärkeäksi saada perheet mukaan. Halusin katsoa aiempaa kokonaisvaltaisemmin kenttää”, kertoo Ulla-Maija. Toiminnan laajentuessa rahoituksen löytäminen oli entistä suurempi haaste. Rahoitusta turvasivat nyt myös ostopalvelusopimukset työhallinnon ja sosiaalitoimen kanssa.

Ulla-Maija Nikula johti yhdistystä reilun kahdeksan vuoden ajan, jolloin toiminnassa otettiin isoja askeleita. Yhdistyksen päätoimipisteen sijainti keskustassa takasi sen, että toiminta oli koko ajan katseiden alla. Työntekijöitä Ulla-Maija kiittelee mm. yhteisöllisyydestä. Noista vuosista hänelle mieleen ovat jääneet mm. asumisen kehittäminen SASKE-ryhmässä, päiväkeskustoiminnan uudistaminen sekä toiminnan aloitus Eurajoella. ”Tärkeintä oli kuitenkin hengellinen työ, joka leikkasi läpi koko toimintaa. Tärkeänä pidän myös taloudellisten resurssien vakiinnuttamista ja rahoituspohjan laajentamista. Kaupungin ja Raha-automaattiyhdistyksen tuella toteutettiin merkittäviä investointeja, Toivontalon saneeraus ja laajennus sekä Työ- ja koulutusyksikön siirto meijerille tulipalon jälkeen”, listaa Ulla-Maija Nikula.



## Riku Salo

*Rauman Seudun Katulähetys ry:ssä eri hankkeiden projektipäällikkönä 1999-2007.*

*Varsinais-Suomen Sininauha ry:ssä projektikoordinaattorina ja projektipäällikkönä 2007-*

Riku Salo aloitti työskentelyn RSKL:ssä tilanteessa, jolloin toimintaa kehitettiin voimakkaasti. Ensimmäinen toiminnanjohtaja oli aloittanut vuotta aiemmin ja hallitusta oltiin juuri uudistamassa. Toivontalo oli vakiinnuttanut paikkansa ja toimintaan kaivattiin enemmän työllistämiseen liittyviä mahdollisuuksia. ”Tulo yhdistykseen oli aika lailla sattumaa. Olin työtön ja marssin ovesta sisään kyselemään töitä”. Aluksi hän työskenteli Toivontalon päiväkeskuksessa ja asukastyössä. ”Aika pian keskityin enemmän noihin työllistämisasiin. Työllistämishanke alkoi Toivontalon yhdestä huoneesta ja ulkopuolinen työtila oli pieni koppi talon kellarissa. Tuo lähtökohta sai jo silloin etsiytymään yhteistyöhön kaupungin kanssa, jonka toimipisteisiin silloin osa työntekijöistä sijoittui esimerkiksi talkkarin apulaisiksi”, muistelee Riku ja kiittelee työnkuvansa olleen koko ajan monipuolinen.

2000-luvun alussa yhdistyksessä siirryttiin yksikköjaotte-

luun eri toimintamuotojen välillä ja Riku Salo sai johdettavakseen työ- ja koulutusyksikön. Työllistämisen ja koulutus toiminnan toteuttaminen näin laajamittaisena oli yhdistykselle uutta ja se osaltaan kasvatti yhdistyksen toimintaa sekä toi näkyvyyttä. ”ELY:n ja Rauman kaupungin avulla saimme toteutetuksi erilaisia työllistämishankkeita. Tämä oli merkittävä laajennus ja päänaavaus”, muistelee Riku Salo. Hänelle on jäänyt elävänä mieleen Työ- ja koulutusyksikön tilojen tuhopoltto keväällä 2006. ”Se oli aika mielenkiintoinen aamu, kun heräsin ja luin puhelimesta Jannen viestistä Pakin palaneen kokonaan. Työpaikalla kohtasin vain savuavat ranniot. Mutta se sisälsi myös omalla tavallaan – kaikessa traagisuudessaan – myös uuden alun. Siinä oli tietysti heti työmaata, raivata ja etsiä pelastettavaa tavaraa, kaivella hiiltyneitä, savulta haisevia papereita. Tuo aamu kyllä jäi erityisenä mieleen ja tulee muisteltua sitä joskus nykyäänkin”.

Työskentelyä RSKL:ssä Riku Salo muistelee lämmöllä: ”Kasvussa oli mielenkiintoista olla mukana ja sitä osaltani edistämässä. Tämä työ on ollut ja on mielenkiintoista monipuolisuuden vuoksi. Mikään inhimillinen elämänalue ei jää vieraaksi. Mielikuvitustaan joutuu käyttämään ja haasteita kohtaamaan”. Yhteys vanhaan kotikaupunkiin ja yhdistykseen on säilynyt ja Riku Salo pitää yhdistystä edelleen merkittävänä toimijana omalla sektorillaan. ”Jatkuva kehittäminen ja ajan hermolla pysyminen ovat niitä tärkeitä elinvoimaisuustekijöitä. Myöskään yhteistyötä muiden Sininauhaliiton jäsenjärjestöjen kanssa ei sovi unohtaa”, pohtii Riku Salo.



## Jussi Aarnio

*Fortum Oyj:n yritysturvallisuuspäällikkö 2007-*

*Raumalla järjestyspoliisissa 1990-1995, rikospoliisissa 1996-2007.*

*YK-kriisinhallintatehtävät/UNMIK*

*Kosovon keskusrikospoliisin päällikkönä 2004-2005. Vakka-Suomen Nuorisosäätiön hallituksen jäsen 2005-*

Jussi Aarnio tutustui Rauman Seudun Katulähetukseen ensimmäisiä kertoja ollessaan järjestyspoliisissa 1990-luvun alussa. Asiakkaat olivat tuttuja sekä poliisille että yhdistykselle, ja tätä kautta toiminta tuli tutuksi myös viranomaisille. Yhdistyksen kasvu ja muutto Toivontalolle huomattiin myös poliisissa: ”Aluksi meillä oli epäilyjä, näimme Toiviksen riskinä. Tuollainen asukasporukka kun laitetaan yhteen saman katon alle, niin ei siitä voi kuin ongelmia seurata. Toiviksesta tulikin asukkaiden tuki ja turva, ainoa paikka minne mennä”, muistelee Jussi Aarnio 90-lukua ja kertoo, että Toivontalosta tuli poliiseillekin tärkeä paikka:

”Katulähetysten kanssa tärkeintä oli ratkaista se käsillä ollut asia, eikä byrokratia. Poliisi sai apua sellaisissakin tilanteissa, joissa se ei välttämättä ollut yhdistyksen asia”.

Yhdistys ja poliisi tekivät yhteistyötä mm. koulutuksen saralla. ”Erityisesti on jäänyt mieleen poikkihallinnollinen yhteistyö, jota tehtiin eri viranomaisten ja katulähetysten väen

kesken. Toiminnan tavoitteena oli auttaa asiakkaita, jotka olivat kaikille meille tuttuja. Epävirallisesti toiminut päihderyhmä oli mahdollista koota Rauman kokoisessa kaupungissa, missä toimijat tuntevat ja luottavat toisiinsa”, kertoo Aarnio ja lisää ettei tämä olisi mahdollista enää tänään lisääntyneiden yksityisyyden suojaan liittyvien vaatimusten takia. 1990-luvun alussa Rauman katukuvassa näkyivät alkoholistit, vuosikymmenen lopussa lisääntyivät huumeet. Huumeryhmän johtajana Jussi Aarnio seurasi tarkkaan huume maailmaa ja tässäkin tiet yhdistyivät Katulähetysten kanssa mm. huumeuulavaihtopiste Vinkk’in kautta.

Yhdistyksen toiminnan muuttumista pohdittaessa Jussi tuo esiin pitkäjänteisen työn: ”Yhdistys on mennyt koko ajan ammattimaisempaan suuntaan ja rooli on uskottava. Työpajatoiminta toi uutta ulottuvuutta”.

Jussi Aarnio on katsellut yhdistyksen toimintaa myös raioittajan näkökulmasta istuessaan Vakka-Suomen Nuorisosäätiön hallituksessa. Säätiö avusti yhdistystä ensimmäisen kerran vuonna 2006 tukiessaan Unelmista totta-toimintaa, joka tarjoaa vähävaraisten perheiden lapsille liikuntaa. Perheiden ja lasten parissa tehtävä työ kantaa Aarnion mukaan hedelmää pitkälle ja ehkäisee syrjäytymistä. ”Yhdistystoiminnan kynnyks on matalampi kuin viranomaisen, vaikka toki molempia tarvitaan. Rauman Seudun Katulähetys on aina onnistunut tavoittamaan syrjäytyneet helposti lähestyttävällä toiminnalla eikä se ole ottanut sosiaalityöntekijän roolia itselleen”.



## Kari

*Rauman Seudun Katulähetyksessä  
asiakkaana 2006-2012*

Raumalla syntynyt ja kasvanut Kari lähti maailman merille 16-vuotiaana. Työ rahti- ja tankkilaivoilla oli rankkaa ja maailmaa tuli nähtyä Afrikkaa ja Kanadaa myöten. Kun töiden saanti laivoilta vaikeutui, teki Kari erimittaisia työpätkiä rakennuksilla ja Hollmingin telakalla. Vuosien varrella alkoholi oli astunut elämään ja välillä tuli juotua enemmän, välillä vähemmän. 1970-luvulla Kari meni naimisiin ja avioliitosta syntyi tytär. Onnea ei kestänyt montaa vuotta ja vaimo muutti lapsen kanssa toiselle paikkakunnalle. 1980-luvulla työn saaminen vaikeutui ja 1990-luvulla se suorastaan romahti. Töitä ei ollut ahkeralle työmiehelle enää missään. Viinanhuuruinen elämä alkoi kyllästyttää ja välillä Kari oli vuosia juomatta. ”Olin ollut kaksi vuotta kuivilla ja sitten päätin juhlia 50-vuotissyntäreitä. Tuli juotua ja sitten vasta kipeä olinkin! Seuraavan kerran join vuoden päästä, krapula oli hirveä. Harmitti että tuli katkaistua ne kuivat jaksot juomalla”, kertoo Kari alkoholin käytöstään. Viina jäi, kun mies kyllästyi krapulaan. Viimeksi huikkaa on otettu markka-aikana.

Työttömyyden katkaisu Karilla aina silloin tällöin työllistämisyksikössä, kunnes 2000-luvun puolella hän lähti Innovaan opiskelemaan rakennusalaa. Rauman Seudun Katulähetysten Kaarnan pajalle Kari tuli opiskelujen jälkeen vuonna 2006. Pajalla Kari teki töitä laidasta laitaan, huonekalujen kunnostusta, muuttoja ja pieniä remontti- ja rakennustöitä. Pajalla Kari tunnettiin tunnollisena tekijänä, jota muut pajalaiset kunnioittivat. Elämää pitkään varjostaneet terveysongelmat veivät miehen lopulta selkäreikkaukseen 2009, jonka jälkeen Kari palasi tuttuihin hommiin meijerinmäelle. Työhalut olisivat olleet kovat ja ohjaajat joutuivat välillä topputtelemaan ja rauhoitteluun Karin työtahtia. Avoimille työmarkkinoille liki 60-vuotiaan miehen oli vaikea työllistyä, joten erilaisia työllistämisen- ja harjoittelujaksoja kertyi pitkä rivi. Katulähetyksestä Kari siirtyi kiinteistön omistajan hommiin ja viihtyi niissä aina 2012 asti. Nyt Kari on eläkkeellä. Vuosien varrella Kari ehti nähdä yhdistyksen toiminnan muuttuvan. ”Toiminta on rönsyillyt siitä mitä se silloin oli kun aloitin. Kyllä ne kaikki uudet jutut varmaan hyödyllisiä ovat”, miettii Kari pohtiessaan esimerkiksi Vaatepankkia ja Föliuakkaa. RSKL:n toiminta toi Karille itselleen aikoinaan paikan johon mennä ja jossa tehdä työtä. ”Hyvä paikka se oli, olisin voinut kauemminkin olla. Tekemättömät päivät turhauttavat. Merillä se työtahti oli erilainen, oli vahtivuoroa ja muuta. Ei siinä menty rөөkille välillä, jos piti laavaa kiinnittää”. Vaikka ikää on jo yli 60 vuotta, miettii Kari välillä mitä voisi ryhtyä tekemään. Vanhalla merimiehellä ei omaa venettä enää ole, mutta kauas merestä hän ei voisi kuvitella muuttavansa: ”Meri on aina ollut tärkeä, sisämaassa en voisi asua”.



## 2001-2005

- Yhdistyksen päätoimipaikan Toivontalon lisäksi toimintaa on kahdessa muussakin osoitteessa: Vuodesta 2002 lähtien naisten päiväkeskus toimii Lokki-talolla Seminaarinkadulla sekä työllistämishanke Rautatiekadun ti-loissa.
- Yksikköjaottelu eri toimintamuodoille otetaan käyttöön vuonna 2003: Toivontalolla toimivat päiväkeskus, Toivonpi-han tukiasumisyksikkö sekä Perhetyön yksikkö ja Rautatiekadulla Työ- ja koulutusyksikkö. Vuonna 2005 perhetyön yksikkö toimii Vanhassa Raumassa.
- Toivosta työksi -projektin jälkeen työllistämishankkeena aloittaa Pakki-projekti Rautatiekadulla 2003.
- Yhdistys ostaa Lyseokadun kiinteistön kaupungilta 2002. Rakennus peruskorjataan 2005.
- Uudisrakennushanke Toivonpiha valmistuu vuonna 2003.
- Yhteistyö Eurajoen kunnan kanssa alkaa 2003: Minipäiväkeskus Sininen päivä toimii kerran viikossa.
- Eurajoen kristillisen opiston ja Työvoiman palvelukeskuksen kanssa yhteistyössä toteutetaan opinnollinen kuntou-tushanke 2003.
- 2000-luvulla toteutetaan yhteensä kolme naisiin ja perhetyöhön kohdistuvaa hanketta. Yksi hanke tehdään yhteis-työssä valtakunnallisen Sininauhaliiton kanssa.
- Kirpputori Sininen ruseetti aloittaa Kauppakadulla 2004. Tavoitteena on kohdata ihmisiä erilaisessa ympäristössä. Myyntitehtävät työllistävät asiakkaita ja vapaaehtoisia.
- Tukiasumisen kehittämiseen tähtäävä Toivontuuli-hanke toimii 2004-2007.
- Yhdistyksen toiminta on laajentunut ja käsittää nyt tukiasumisen, tukipalveluiden ja päiväkeskustoiminnan lisäk-si työllistämis- ja koulutustoimintaa. Toiminnan laajeneminen ja kasvavat kulut pakottavat miettimään ja etsimään erilaisia rahoitusratkaisuja. Ostopalvelusopimukset eri tahojen kanssa ovat toiminnalle yhä tärkeämpiä. Yhteistyö-verkostoa laajennetaan koko ajan, nyt myös Rauman ja maakunnan ulkopuolelle.
- Vuosi 2005 on yhdistyksen 20. toimintavuosi. Tätä juhlistetaan raumalaisiin koteihin jaettavalla julkaisulla ja cd-ää-nitteellä.





## Vapaaehtoisten voima synnytti monipuolisen auttajan

□ Rauman Seudun Katulähetyksen yhdistys täyttää 20 vuotta.

MARKE HARKAS  
Länsi-Suomi, Rauma

Rauman Seudun Katulähetyksen yhdistys täyttää 20 vuotta. Aluperin Rauman seurakunnan diakoniatyöstä ja sen vapaaehtoistyöntekijöiden tarmokkuudesta alkunsa saanut yhdistys on kehittynyt toimintavuosien aikana monipuoliseksi ja keskeiseksi päihdetyöntekijäksi Raumalla.

Tunnetuin Rauman Seudun Katulähetyksen toimipist

työllistämiseen ja koulutukseen pureutuva työskentely.

– Me saamme olla tyytyväisiä toimintaamme. Olemme saavuttaneet paljon ja auttaneet ihmisiä, Rauman Seudun Katulähetyksen hallituksen puheenjohtaja Heimo Ylitalo sanoo tyytyväisenä.

### Tulevaisuus tuo lisää töitä

Tällä hetkellä Rauman Seudun Katulähetyksellä on 20 työntekijää, noin 30 työllistettävää tekijää sekä noin 100 vapaaehtoistyöntekijää. Yhdistys on syrjäyt-

useiden paikallisten viranomaisten ja tahojen, kuten Rauman kaupungin, Rauman seurakunnan ja Satakunnan TE-keskuksen, kanssa. Syrjäytyneiden hyväksi työskentelemisessä yhteishenkeen puhaltaminen on tärkeää ja siksi Rauman Seudun Katulähetyksen on kiitollinen siitä, että se on saanut kalliin yhteistyön.

– Tämä ei-

Katulähetyksen vapaaehtoistyöntekijänsä uuteen kauteen

## Lasten päihdeiden käyttö huolestuttaa

Vastavalmistunut Toivonpiha ei ole mikään tahansa pienkerrostalo

## Tarjolla tukiasuntoja ja naisten päivätoimintaa

anni Anttila

Katulähetyksen toiminta laajenee entisestään

## Toivonpihan rakennustyöt käyntiin

SAMU VAIKASTO

Asiakaskunnan naisistuminen suuri haaste päihdetyölle

## Peräti puolet Toivontalon asiakkaista naisia

Jo puolet Rauman seudun katulähetyksen ry:n ylläpitämän Toivontalon päiväkeskus- ja tukipalveluasiakkaista on naisia. Asiakaskunnan naisistuminen on asettanut henkilökunnan suurien haasteiden

myös koko päihdealalle. Nikula mukaan Toivontalo toimii tiiviisti yhteistyössä muun muassa lastensuojeluviranomaisten, terveyskeskuksen ja päihdeklinikan kanssa. Päihdealan päiväkeskusten toiminnat ovat perinteisesti

# Pakista työkaluja elämän hallintaan

MARJA-RIITTA OVASKA

Länsi-Suomi, Rauma

Syyskuussa aloittanut Rauman seudun katulähteyksen Pakki-projekti on harpannut askeleen eteenpäin. Rautatienkatu 31:een ollaan kunnostamassa tiloja, joissa jatkossa tehdään monenlaista työtä sekä käsillä että aivoilla. Tavoitteena on auttaa työttömänä pitkään olleita ja monia ongelmia kohdanneita ihmisiä.

heille, jotka ovat kaikkein vaikeimmassa asemassa.

– Kyse on tasa-arvosta. Kaikilla olisi oltava edes mahdollisuus työllistyä ja kuntoutua, totea Salo.

## Toimettomuus ei edistä kuntoutumista

Toimintaa alustosi tarpe toime"

# Päihdeongelmallisille Eurajoelle päivätoimintakeskus

EURAJOKI

Rauman Seudun Katulähteyksen ja Eurajoen seurakunnan kanssa "minipäivätoimintakeskus", joka tarjoaa kerran viikossa toiminnallisen vaihtoehdon päihteiden käytölle sijalle.

Tiistaisin avoinna oleva päivätoimintakeskus Sininen Päivä on Katulähteyksiyhdistyksen kolmas toimintakeskus, kertoo

yhdistyksen toiminnanjohtaja Ulla-Maija Nikula. Raumalla on yhdistyksellä Toivotalo sekä erityinen naisten päiväkeskus Lokkitalolla.

Eurajoen päiväkeskuksen toiminnan virallista aloitusta juhlistettiin ohjelmallisella avajaisilaisuudella tiistaina. Nikulan mukaan keskuksen ovat avoinna ainakin tämän vuoden joka viikko tiistaina.

Nikulan mukaan toiminta on suunnattu erityisesti päihdeongelmallisille sekä mielenter-

veysongelmista kuntoutuville. Tavoitteena on koota yhteiso, joka yhdessä on edelleen takkuisia. Marraskuun lopussa yli vuoden yhtäjaksoisesti työttömänä olleita pitkäaikaistyöttömiä oli 85 000, näistä lähes puolet oli vähintään kaksi vuotta yhtäjaksoisesti työttömänä olleita.

Näiden ihmiset työllistymistä vaikeaa

# Toivosta työksi -projektille tukea

Länsi-Suomi

Rauma

Rauman kaupunki osallistuu Rauman seudun katulähteyksien Toivosta työhön -projektiin. Kaupunki antaa projektin käytöön yhden avustavan työntekijän, josta nettomenot ovat 75 000 markkaa, ja myöntää työllistämistoimintaan enintään 200 000 markkaa. Lisäksi kaupunginhallitus päätti myöntää

yhdistykselle täksi vuodeksi 40 000 markan avustuksen.

Projekti kohdistuu juuri siihen kaikkein heikoimmassa asemassa olevien raumalaisten joukkoon, jonka kaupunki on nostanut oman työllistämistoimintansa pääkohderyhmäksi.

Tänä vuonna projektin piirissä on ollut parhaimmillaan viisitoista henkeä. Ensi vuonna tarkoitus on työllistää neljätoista henkeä läpi vuoden.

# Työ auttaa ulos syrjäytymiskierteestä

Rauma LS  
Kimmo Mäkilä

Työllisyystilanne Suomessa kohtee, mutta pitkäaikaistyöttömyyden väheneminen on edelleen takkuisia.

– Tavoitteena on, erityyminen jälkeen henkilöitä hakemaan töitä työllistymiseen orkaan se, että työtalon valitsee työllistämisen.

– Työssä on

## Toistakymmentä työllistettyä

Projektiin tullaan mukaan yleisimmän Toivotalon, A-klon, sosiaalitoimen tai työvoimatoimiston kautta. Täustalla pitää aina olla henkilöön oma motivaatio ja halu päästä takaisin töihin ja irti syrjäytymiskierteestä. Toivotaloilla henkilön työkyky ja -taidot arvioidaan ja hänelle räätälöidään tuetta.

## Työssäkäyntiin sitouduttu hyvin

Työllistämispromissukset ovat olleet pisimmillään kuuden kuukauden mittaisia. Työssäkäynti on sujunut Salon mukaan yllättävän hyvin, sillä työskoteilu ei ole lopullisesti katkennut yhdistykseen, tosin pieniä poissaoloja on ollut.

– Tavoitteena on, erityyminen jälkeen henkilöitä hakemaan töitä työllistymiseen orkaan se, että työtalon valitsee työllistämisen.

– Työssä on



## Heimo Ylitalo

*Lääkärikeskus Minervan toimitusjohtaja  
Rauman Seudun Katulähetys ry:n hallituksen puheenjohtaja vuodesta 2001—*

Heimo Ylitalo toimi Rauman A-klinikan lääkärinä 1980-luvun alussa, joten päihdehuollon maailma ei ollut aivan vieras, kun häntä pyydettiin yhdistyksen hallitukseen vuonna 2000. Ylitalolle oli tärkeää myös yhdistyksessä vaikuttava kristillinen ajatusmaailma sekä arvot, joiden vuoksi tehtävään oli helppo suostua. ”Tuolloin 2000-luvun alussa toiminta oli pienempää kuin nykyään, talous- ja henkilöstöluvut olivat ihan eri luokkaa. Maailma oli muutenkin erilainen silloin. Huumeet eivät olleet niin yleisiä kuin nyt ja asiakaskunta oli iältään nykyistä vanhempaa”, listaa Heimo Ylitalo. Vuosituhannen alun tärkeitä ponnistuksia oli asumisyksikön kehittäminen. Vanhan Toivontalo-rakennuksen rinnalle puuhattiin toista kiinteistöä, joka tukisi tätä ajatusta ja veisi tuetun asumisen mallia eteenpäin. Toivontalon uudisrakennus valmistui 2003. Yhdistys joutui yllättävän tilanteen eteen, kun työ- ja koulutusyksikön tilat Rau-

tatiekadulla tuhoutuivat tulipalossa vuonna 2006. ”Toivontalon toiminnan kehittäminen, uudisrakennushanke ja se, miten nopeasti ja hienosti toiminta saatiin tulipalon jälkeen taas toimimaan, ovat jääneet hyvin mieleen vuosien varrella”, miettii Heimo Ylitalo ensimmäisten toimintavuosien muistoja. Myös yhdistyksen vetäjät ovat jääneet mieleen: ”Toiminnanjohtajat ovat olleet hyviä, mutta erilaisia, tuoden yhdistykseen oman osaamisensa. Meillä on ollut myös hyvä, aktiivinen hallitus. Hallitustyöskentelyä on tietoisesti kehitetty”. Hallituksen roolia Heimo pitää mahdollistajana. Tavoitteena on luoda ammattilaisille hyvät edellytykset toimia. Hallituksen puheenjohtajana Heimo Ylitalo on seurannut yhdistyksen kasvua aitiopaikalta: ”Jotenkin on sellainen olo, että yhdistys on kasvanut alun hieman harrastelijamaisesta toimijasta ammatilliseksi organisaatioksi, jonka muutkin tunnustavat ja tunnistavat”. Ylitalo pitää Rauman Seudun Katulähetystä hyväksyttynä ja arvostettuna toimijana, joka kehittyy vahvasti koko ajan. Tulevaisuudelle hallituksen puheenjohtaja toivoo, että yhdistys pysyisi helposti lähestyttävänä paikkana. Kohdeyrymänä kaikkein vaikeimmassa asemassa olevat ihmiset eivät ole helppo, mutta matalalla kynnyksellä heidätkin voi tavoittaa.



## Eija-Liisa Kenttälä ja Riitta Saariaho

*Eija-Liisa työhallinnon eri tehtävät 1981-  
Kaarna-hankkeen /VALO-pajatoiminnat)  
ohjausryhmän jäsen 2009- Riitta työhallin-  
non eri tehtävät 1973-2015, VALO-koulu-  
tuksen ohjausryhmän jäsen 2010-2014.*

Rauman Työ- ja Elinkeinotoimisto on ollut alusta asti yhdistyksen luonnollinen yhteistyökumppani. Eija-Liisa Kenttälä tutustui yhdistykseen 1990-luvun alussa työskennellessään kuntoutusasiakkaiden parissa. ”Yhdistyksen toimijoilla on ollut vilpittömän halu auttaa heikko-osaisia. Kunta, työhallinto ja asiakkaat ovat hyötynet tästä. Yhteistyö alkoi pienesti, alkuvuosien jatkäleireistä ja näin laajaan toimintaan on päästy”, kertoo Eija-Liisa. Vaikka toiminta on kehittynyt yhdistyksessä vuosien varrella, ei asiakasta ole unohdettu. Eija-Liisa Kenttälä kiittelee asiakasnäkökulman näkyvän tavoitteissa edelleen. Työvoiman palvelukeskukselle on ollut tärkeää, että tarjolla on ollut monipuolinen valikko matalan kynnyksen palveluita. Elämänhallintaa tukevat toiminnot ovat tukeneet eteenpäin menoa, työllistymistä ja kouluttautumista.

Riitta Saariaho tutustui Katulähetykseen siirryttyään työskentelemään Työvoiman palvelukeskukseseen 2000-luvun alussa, jolloin myös yhdistys panosti aiempaa voimallisemmin työllistämistoimintaan. Yhteistyömuodot olivat tuolloin ny-

kymittapuun mukaan erilaisia: ”Osallistuimme esimerkiksi yhdistyksen työleirille Saila Hohtarin kanssa ja saimme näin käytännön tuntumaa työtehtävien sujumisesta. Kivaahan se oli.” muistelee Riitta. Työvoiman palvelukeskukset olivat työhallinnon uusi työmuoto ja alusta asti haluttiin viranomaisina jalkautua asiakkaiden pariin. Palvelujen kehittäminen lähti nollassa ja erilaisia yhteistyömuotoja kokeiltiin yhdistyksen kanssa. ”Itse emme ehtineet niin paljon kenttätöihin, joten ostimme palveluita mm. Katulähetykseltä. Yhdistyksen toiminta on kasvanut meidän rinnallamme. Yhteistyö lähti tarpeesta ja siitä tuli meille läheinen yhteistyökumppani”, kertovat Eija-Liisa ja Riitta. Yhteistyö viranomaisten ja yhdistyksen kanssa on ollut aitoa. ”Meitä on kuunneltu, meiltä on kysytty mielipidettä. Yhdessä on ideoitu, kehitetty sekä viety hankkeita eteenpäin”, kiittelee Eija-Liisa Kenttälä. Riitta Saariaho nostaa esille erilaisen työtavan: ”Yhdistyksen työntekijöiden kanssa tavataan säännöllisesti. Yhteydenpito on jatkuvaa ja helppoa ja se kehittää asiakastyötä”.

Naisten mieleen ovat jääneet aktiiviset toiminnanjohtajat ja ohjaajat, jotka ovat tuoneet mukanaan erilaisia näkökulmia haastavan kohderyhmän kanssa työskentelyyn. ”Osaava ja pätevä henkilökunta on ollut yhdistyksen rikkaus”, kertovat Eija-Liisa ja Riitta mielikuviaan yhdistyksestä. ”Mikään ei muutu, jos me täällä työhallinnossa teemme asiakkaille suunnitelmia. Jonkun pitää niitä myös toteuttaa yhdessä asiakkaan kanssa. Yrittäjämaailma on monelle liian kova, tarvitaan RSKL:n tapaisia kolmannen sektorin toteuttajia”.



## Leea Hiltunen

*Rauman Seudun Katulähetysten hallituksen jäsen 2006-  
Rauman kaupunginvaltuutettu 1985-  
kaupunginhallituksessa 1989-2006.  
Kansanedustajana 1991-1995 ja 1999-  
2003. Sininauhaliiton hallituksen jäsen  
2013- Lukuisia muita luottamustehtäviä.  
Rauman Kansanterveystyön ky:n johtava  
hoitaja 1971-2010.*

”Rauman Seudun Katulähetysten kanssa on ollut erilaisia kosketuspintoja ja yhteistyötä vuosien varrella”, kertoo työuransa sosiaali- ja terveysalalla tehnyt Leea Hiltunen. Vaikka päihteidenkäyttäjät ja syrjäytyneet tulivat tutuksi Leelle hoitotyössä, juontaa kiinnostus alaan paljon kauempaa: ”Isäni oli alkoholisti. Minulle on ollut tärkeää elämän karioissa kamppailevien ihmisten auttaminen. Olen koko elämäni saanut seurata tätä alaa, osallistua päätöksentekoon eri tasoilla ja olla vaikuttamassa ihmisen hyvinvointiin”. RSKL tuli mukaan päihdemaailman kenttätööhön 1985. ”Mietittiin usein miten hoitopolku ja siinä suunniteltu jatko kantaisi ihmistä, tarvittiin rinnalla kulkijaa ja siihen saatiin Katulähetys”, muistelee Leea. Aluksi kristillistä toimijaa vierastettiin, mutta vuorovaikutuksen kautta yhteistyö pääsi käyntiin. Leea koki omaksi roolikseen auttaa julkista sektoria ja kristillistä päihdetoimijaa lähentymään.

Työnsä lisäksi Leea Hiltunen tutustui yhdistyksen toimintaan erilaisissa luottamustehtävissä. Katulähetysilloissa Leea kävi mahdollisuuksien mukaan. ”Muistan kuinka meillä oli strategiapalaveri kaupungintalon ylimmässä kerroksessa ja avoimesta ikkunasta kuului Katulähetysten väen kitaran soittoa ja laulua kadulta. Myöhemmin kuulin Tarvontorin puhelinkopin luona, miten sama kitaraa soittanut työntekijä yritti puhelimesta auttaa jotain. Siitä kuvastui valtaisia häitä ja huoli, auttamisen halu”, muistelee Leea kohtaamisiaan yhdistyksen kanssa.

Yhdistyksen hallituksen Leea Hiltunen valittiin vuonna 2006 ja Sininauhaliiton hallitukseen vuonna 2013. Sosiaali- ja terveysalalla on tapahtunut isoja muutoksia ja niitä on luvassa vielä lisää. ”Yhdistyksessä on pidettävä huolta, että työ on jatkossakin asiakaslähtöistä. Kokeiluja ja malleja kohtaamis- ja auttamistavoista tarvitaan, maailma ja asiakkaat muuttuvat”, listaa Leea tulevaisuuden haasteita. Tulevaisuus voi tarkoittaa yhdistykselle myös isoja rakenteellisia muutoksia: ”Tehdäänkö eri tulosityksiköitä, yhtiötetäänkö ja mitä nämä vaikuttaisivat muuhun toimintaan”, miettii Leea ja jatkaa: ”Hyvä että on rakentunut tällainen järjestelmä, jossa kolmas sektori ottaa vastuulleen, kohtaa ihmiset ja saa jotain aikaiseksi. Täällä tarvitaan toisiaan tukevia palvelujen yhteistyötä. Yhdistyksen rikkaus on sen monipuolinen osaaminen ja verkostoituminen”, miettii Leea Hiltunen ja pitää tärkeänä, että yhdistyksen toiminnassa ovat säilyneet kristilliset arvot, vaikka työn tekemisen muodot ovat vaihdelleet.



## 2006-2010

- Vuonna 2006 toukokuussa Työ- ja koulutusyksikön toiminta Rautatiekadulla keskeytyy tilojen tuhopolton seurauksena. Alkushokin jälkeen onnettomuus koetaankin uudeksi mahdollisuudeksi; toiminta siirtyy aiempaa parempiin tiloihin, entisen meijerin kiinteistöön Isokadulle.
- Kirpputori Sininen rusetti lopettaa toimintansa 2008, samoin kuin yhdistyksen perhetyö.
- Toivontalolla aloittaa yhteistyössä Päihdeklinikan kanssa narkomaanien neulanvaihtopiste, Vinkk.
- Toiminta päätetään keskittää tukiasumiseen, päiväkeskustoimintaan sekä työllistämis- ja koulutustoimintaan.
- Tukiasuntoja on nyt Toivontalolla 15 ja ympäri kaupunkia ns. satelliittiasuntoja 14 (2010)
- Yhteistyö valtakunnallisella tasolla tiivistyy 2006, kun käynnistetään yhdessä Sininauhaliiton kanssa Iloinen katu-poika -hanke.
- Työllistämistä tukeva Fenix -projekti toimii 2006-2007, Kaarna -hanke vuodesta 2007 alkaen. Projekteissa tarjotaan mm. pajatyöskentelyä ja erilaisia työllistämistä edistäviä toimintoja.
- Osalle asiakkaista pajalla työskentely on liian suuri askel; käynnistetään ensimmäisen portaan työllistämiskeeleeksi Sateenkaari -projekti 2006 ja sen työtä jatkamaan Projekti24 vuonna 2007.
- Rahoittajien joukkoon saadaan uusi nimi, kun Vakka-Suomen Nuorisosäätiö myöntää tukea lapsille suunnatulle Unelmista totta -hankkeelle 2007. Hankkeessa lapset pääsevät tutustumaan mm. erilaisiin liikuntamuotoihin. Taloudelliset haasteet ovat silti edelleen arkea, jatkuva kehittäminen takaa toiminnan rahoittamisen.
- Asunnottomien jalkapalloryhmä Team Toivo aloittaa 2007.
- Romanityön Juulia -projektiin ryhdytään yhteistyössä Kromana ry:n kanssa 2007. Luku- ja kirjoitushäiriöisiä tukeva Verkkolukki -hanke toteutetaan yhteistyössä Turun kristillisen opiston kanssa vuosina 2009-2010.
- Toiminnanjohtaja vaihtuu: Anne Babb aloittaa 2007 ja tuo mukanaan uusia tuulia päihde-, tukiasumis- ja työllistämistyöhön Englannista.
- Yhdistyksen kehittämistyön vauhti kiihtyy ja erilaisia hankkeita ja projekteja valmistellaan viranomaisten ja järjestöjen kanssa yhteistyössä. Näistä osoituksena on mm. Vaihtoehtoisen ammatillisen koulutuksen alkaminen ja Eura-joen toiminnan laajeneminen vuonna 2009, sekä tukiasumisen kehittämisen ASEMA-projekti vuonna 2010.



- ☛ Asiakasmäärät ovat kasvussa ja erityisesti työllistämistoiminta on ruuhkainen.
- ☛ Vapaaehtoisia työllistää näkövammaisten lehtienlukupalvelu, joka alkaa vuonna 2010. Vapaaehtoisia on mukana myös keittiössä, siivouksessa, vankilatyössä, hartauksissa ja vertaistukena.
- ☛ Lahjoitusruokaa jakava Fölsruakka® -palvelu aloittaa 2009.
- ☛ Työn näkyväksi tekemiseen ja kehittämisen työkaluksi otetaan käyttöön portaat työelämään. Portaat kuvaavat asiakkaan askeleita yhdistyksen toimintojen parissa. Yhteistyöverkostoa ja yrityksiä sitoutetaan toimintaan kumppanuussopimusten kanssa.
- ☛ Yhdistyksen edustaja kutsutaan mukaan viranomaisista ja eri tahojen edustajista koostuvaan Työllisyyden edistämistoimikuntaan.
- ☛ Työntekijämäärä kasvaa 25:een.
- ☛ Vuonna 2010 juhlietaan yhdistyksen 25-vuotista taivalta.



## Katulähetyksen projektityölle uudet tilat vanhasta meijeristä

□ Tulipalossa meni kaikki, mutta yhteistyökumppanit auttoivat uuteen alkuun.

SUSANNE EKROTH  
Länsi-Suomi, Rauma

Rauman seudun katulähetyksen Työ- ja koulutusyksikkö menetti toukokuussa tulipalon takia toimittilansa Rautatienkadulla. Vanha teollisuuskiinteistö tuhoutui öisessä palossa niin tyystin, ettei juuri mitään jäänyt jäljelle. Uudet tilat löytyivät Nummen kaupunginosasta

tuks siirtyä Rautatienkadulta muualle jo syksyllä, sillä naapurissa aloitettu pientaloalueen rakentaminen alkoi painaa päälle. Tulipalo kuitenkin aikaisti suunnitelmia.

TE-keskuksen ja Rauman kaupungin rahoittama Pakki-projektin toimisto toimii jo tässä myös makkaratehtaana tunnetussa kiinteistössä. Myös Sateenkaari-projekti, joka on toiminut väliaikaisissa vuokratiloissa Junamiehenkadulla, siirtyy vähellen meijeriin.

– Olemme saaneet jatkettua töitä lähes normaalisti. Työtilojen puuttuessa olemme tehneet remonttihakemuksia useassa kohteessa, kertoo Pakki-projektin päällikkö Riku Salo.

## Pakille jatkoa vanhassa meijerissä

Rauman Seudun Katulähetyksen työllistämishanke Pakki päättyi tämän kuun lopussa. Pakki on auttanut vaikeimman sortin työttömiä eli päätteiden käytön vuoksi työllästä syrjäytyneitä. Pakin piirissä oli viime vuonna kuutisenkymmentä työntöntä.

Arvokasta työtä jatketaan. Päätukija TE-keskus on alus-

## Katulähetyksen uusi projekti on Fenix

Rauman Seudun Katulähetyksen uusi projekti on nimeltään Fenix. Projektin tarkoituksena on tukea työttömiä ja heidän perheitään. Projektin nimi on Fenix, joka tarkoittaa uutta alkua.

Rauman Seudun Katulähetyksen työ- ja koulutusyksikön Kaarna-hanke on suunnattu kaikkein vaikeimmassa asemassa oleville ihmisille. Hankkeen avulla pyritään poistamaan työllistymisen esteitä ja ohjaamaan ihmistä eteenpäin.

– Kohderymänä ovat muun muassa päihde- ja mielenterveysongelmaiset, asunnottomat, vangit ja ylivelkaantuneet. Asiakkaat tulevat meille joko työvoimatoimiston tai työvoiman palvelukeskuksen kautta

## Fenix auttaa uuteen alkuun

Rauman Seudun Katulähetyksen työllistämishanke on työllistännyt vaikeasti työllistettäviä vuodesta 2000.

Viime syksynä alkanut Fenix-projekti seuraa Toivosta Työkseen ja Pakki-projektin jalanjälkiä. Tavoitteena on, että mahdollisimman moni löytäisi työ- tai koulutuspaikan avoimilta markkinoilta.

Katulähetyksen työ- ja koulu-

tusyksikkö on toiminut syksystä asti Isokadulla Rauman vanhassa meijerissä.

Niin henkilökunta kuin työllistetytkin ovat tyytyväisiä uusiin tiloihin. Tulipalo tuhosi työ- ja koulutusyksikön entiset työskentelytilat Rautatienkadulla viime vuoden toukokuussa.

## Ilmainen ruokakassi iso apu vähävaraisen joulukuun

Kymmenet ihmiset jonottivat illeen Rauman vanhan meijerin takapihalla Rauman Seudun Katulähetyksen jakamia, jouluisen täysinäisiä ruokapusseja. Yksi

Ruuanjakoa on Raumalla kehitetty tässä muodossa kestävästi. Kolmena päivänä viikossa jaettavia föliruukka-kasseja menee 50-60 jakokerralla, joulukuun

jälkeen, sanoo vastaava erityistyöntekijä Heikki Savitaro.

Ihmiset kuitaavat kassien etunimellä, jotta luvut ovat kirjainpöytäkonkreettisia.

## Rauman Katulähetyksen VALO-projektille tukea maakunnalta

Länsi-Suomi, Rauma

Neljälle isolle hankkeelle myönnettiin rahaa maakunnan yhteistyöryhmän eilisessä kokouksessa.

Yhtenä neljästä puoletusta hankkeesta oli Rauman Seudun Katulähetyksen VALO-projekti, jonka avulla pyritään välityömarkkinoilla olevien ihmisten ammatitaidon lisäämiseen opetuksen avulla.

Projektille myönnettävän rahoituksen suuruus tarkentuu rahoituspäätöksessä, jonka tekee Satakunnan TE-keskus.

Muut kolme hanketta olivat Satakunnan oppisopimuskeskuksen toisen asteen

ammattillisen koulutuksen kehityshanke, Satakunnan ammattikorkeakoulun OSTU-projekti sekä Turun tiepiirin hanke, jolla parannetaan kaitteellisuuden toimintaedellytyksiä Siikaissa maanteitä kunnostamalla.

Yhteistyöryhmä keskusteli pitkään myös uuden maakuntaohjelman valmistelusta ja sisällöstä.

Yhteistyöryhmä hyväksyi myös maakunnan yhteistyöasiakirjan tarkistamisen niin, että vuoden 2013 rahoituksesta siirrettiin 20 prosenttia vuodelle 2009. Tällä muutoksella valtio tehostaa EU-ohjelmien toimeenpanoa.

Yli 10 000 kassia vuodessa

## Raumalla jaetaan föliruukka

## Rauman Seudun Katulähetyksen

on työ- ja koulustoiminnan edelläkävijä



**Tuhopoltto.** Pienrytysten ja yhdistysten käytössä olevia tiloja tuhoutui tulipalossa Rautatienkadulla. Rauman Seudun katulähetys menetti työtoimintatilat. Vielä ei osata arvioida, kuinka suuret taloudelliset menetykset palosta koitui.

Tuhopoltto Rautatienkadulla

# ”Vuosien työ meni hukkaan”

**Kristina Haavisto**

Rautatienkatu 31:ssä sijaitseva vanhan kenkätehtaan varaston nelion suuruinen varastorakennus tuhoutui tulipalossa varhain tiistaiaamuna. Talossa sijaitti muun muassa Katulähetyskeskuksen toimintiloja. Poliisi tutkii paloa tuhoutuneena. Ketään ei ole vielä otettu kiinni tapauksen

polttua poliisi ei ole liittänyt Rautatienkadun paloon.

– Työtoimintatilamme paloiivat maan tasalle. Meiltä meni esimerkiksi paljon työkoneita. Tulipalo on meille täysi katastrofi, Rauman Seudun Katulähetysyhdistyksen toiminnanjohtaja Ulla-Maija Nikula sanoo.

– Toimistotilat onneksi sä-

– Olemme ainoa taho, joka järjestää töitä kaikkein heikoimmin työllistysville pitkäaikaistyöttömille. Meillä on ollut paljon väkää ja kuntoutuminen on lahtenyt hyvin liikkeelle.

– Monien vuosien työ meni hukkaan. Jälkipuinta tullaan tarvitsemaan pitkään.

– Jatkamme työ-

missään muualla tapahtunut. Nikula mietti ja lisää:

– Haluan peräänkuuluttaa, että nyt tarvitsemme entistä enemmän tukea virkamiehiltä eri toimijoilta ja myös yksityisiltä ihmisiltä.

– Palo oli suuri yllätys, sillä esimerkiksi meillä

– Maallikkona mietin mulla on otettu Ranskan lakoita myöten.

**Paneliarvostelu**

Pa

Rauman Seudun Katulähetysyhdistyksessä on jo pitkään panostettu perhetyöhön. Tällä hetkellä työtä tehdään Veturi-projektin puitteissa ja tiloissa. Näin kesäisin se tarkoittaa Kesäreppua.

– Kesäreppu on lasten kesäkerho, jossa haluamme tarjota mielekästä kesätoimintaa erityisesti vähävaraisten perheiden lapsille, Orvokki Julkunen kertoo.

– Ajatuksena on, ettei lasten tarvitsisi olla yksin. Toivomme myös, että he saisivat erilaisia kokemuksia ja että he voisivat nauttia kesästä.

Samalla lapset oppivat sosiaalisia taitoja. Tämän kesän erityisteenä on tunteista puhuminen.

➤ **Liikuntapainotteinen Unelmista** totta -hanke antaa lapsille ja nuorille terveitä malleja ja kokemuksia.

**SANNA NIKKANEN**  
Länsi-Suomi, Rauma

Rauman Seudun Katulähetyskeskuksen viime vuoden kesällä aloittama liikuntapainotteinen Unelmista totta -hanke on saanut tuulta siipiensä alle.

Tähän mennessä jo monen lapsen unelma omasta liikuntaharrastuksesta on toteutunut. Toimintaan on osallistunut jo useita lapsia, joista

## Vaihtoehtoisen ammattikoulun tulevaisuus turvattu

**RAUMA**  
SANNA SALOKANTA, LÄNSI-SUOMI

Rauman Seudun Katulähetyskeskuksen VALO-projektin projekti- ja ohjelmajohtaja Marko Kerola on tyytyväinen, sillä projektin tiimoilta toimiva vaihtoehtoinen ammattikoulu on saanut hakemansa jatkorahoituksen.

Vaihtoehtoisen ammattikoulun tulevaisuus on turvattu saadun rahoituksen turvin vuoden 2013 elokuun loppuun saakka. VALO-projektin kustannusarvio on hieman yli miljoonaa euroa, josta 90 prosenttia on Euroopan sosiaalirahaston avustusta. Rauman kaupungin tuki on noin kymmenen prosenttia kustannusarviosta.

VALO-projekti tarjoaa työttömille työnhakijoille mahdollisuuden suorittaa keskenjättyä tutkintoja ja antaa mielin tarvittavia näyttöjä.

Opinkeleu tapahtuu Rauman Seudun Katulähetyskeskuksen tiloissa.

– Projektiin lähtökohdiana on tekemällä oppiminen, sillä useimmat kädentaitoa vaativat ammatit oppii parhaiten tekemällä. Oppiminen osoitetaan näyttökriteereinä, Kerola huonehtii.

Vaihtoehtoisen ammattikoulun jälkeen henkilö voi hakeutua takaisin opiskelemaan tai suoraan avoimille työmarkkinoille. Vaihtoehtoinen ammattikoulu on suunnattu työttömille työnhakijoille.

– Ikäjakama on 17-vuotiaista hieman yli 50-vuotiaisiin, koska tarkoituksena on helpottaa opintojen jalkaistamista työllistymistä, Kerola toteaa.



## Martti Saarela

*Raumalainen yrittäjä, eläkkeelle vuonna 2013.  
Istunut useissa raumalaisyritysten hallituksissa.  
Kauppaseuran kunniapuheenjohtaja.*

Martti Saarelan johtaman Lihajalostamo Erkki Aallon tilat Isokadulla tuhopoltettiin 2000-luvun alussa. Aiemmin meijerinä toiminut kivinen rakennus koki suuret vahingot, mutta talo pystyttiin vielä korjaamaan. Yhdessä yössä ulkopuolinen ilkvallan tekijä tuhosi kaiken ja aiheutti paljon työtä. Sitten tuli vuosi 2006 ja Martti sai luke lehdestä Rauman Seudun Katulähetyksen kokeneen saman Rautatiekadun toimitilojensa kanssa. Työllistämishankkeen tilat paloivat lähes maan tasalle ja toiminta seisahtui täysin. ”Olin itse kokenut sen, kuinka yksin sitä on tuollaisen tuhotyön jälkeen. Vaikeuksia voi tulla eteen yllättäen ja apua ei ole helppo saada. Vaimoni Pirjo istui yhdistyksen hallituksessa ja halusin tarjota Katulähetykselle toimitilat meijeriltä”, kertoo Martti Saarela yhteistyön synnystä yhdistyksen kanssa. RSKL:n toiminnasta oli syntynyt vaimon pestin myötä jonkinlainen kuva, joten ennakkoluuloja tai epäluuloja ei ollut. Työ- ja koulutusyhteistyön muutto isokadulle sujui nopeasti. ”Se oli hienoa aikaa. Usein Rikun tai Jannen kanssa ideoitin toimintaa ja suunniteltiin ti-

loja sen mukaan. Käytiin hienoja keskusteluja”, muistelee Martti ja kertoo välillä jopa kaipaavansa noita aikoja: ”Olin välillä niin syvällä yhdistyksen toiminnassa, että minun luultiin olevan katulähetyksen palkkalisalla”. Aluksi yhdistyksellä oli meijerillä käytössään selvästi nykyistä pienemmät tilat. Myöhemmin tarve kasvoi ja tilaa tarvittiin pajan, taukotilojen ja toimiston lisäksi tukiasunnoille, Fölriruakka-toiminnalle ja VALOn metalliosastolle.

Vaihtoehtoisen ammatillisen koulutuksen käynnistyessä 2009 tarvittiin tilat, ja ne löytyivät meijerin läheltä, Saarelan omistamasta tiloista Köydenpunojanvaheelta. Taas yhdistys pääsi itse suunnittelemaan ja rakentamaan toimitiloja yhteistyössä kiinteistönomistajan kanssa. ”VALO haluttiin fyysisesti eri paikkaan kuin pajatoiminta ja se tuki mielestäni hyvin tätä yhdistyksen askeltavaa porrasmallia, siirrytään eteenpäin. Jatkopolkuja mietittäessä yhtenä vaihtoehtona oli työllistyä minulle esim. kiinteistö- ja rakennustehtäviin”, kertoo Martti Saarela. Yhteiset kehittämiskeskustelut yhdistyksen väen kanssa johtivat lopulta siihen, että Martti perusti poikiensa kanssa sosiaalisen yrityksen, Taitokunnan, joka työllistää ja tarjoaa työelämän oppimispaikan työtömälle. Pitkän linjan yrittäjä Martti Saarela on katsellut yhdistyksen toimintaa eri vinkkelistä kuin moni muu: ”Aiemmin toiminnassa ei ollut liiketoiminnallisuutta. Toiminta kehittyi, mukaan tuli enemmän selkeää ohjausta ja tavoitteellista toimintaa”. Martti on seurannut RSKL:n toimintaa läheltä vajaat kymmenen vuotta ja toiminnan muutokset ovat olleet isoja ja selkeitä. Vaikealla kentällä toimiminen on vaatinut hyviä johtamistaitoja ja siinä yhdistyksessä on onnistuttu.



## Janne Rantala

*Rauman Seudun Katulähetysten erityis-työntekijä 2004-2006, työ- ja koulutusyksikön vastaava ja projektipäällikkö 2007-2012, toiminnanjohtaja 2013-*

Janne Rantala tuli yhdistyksen työntekijäksi vuonna 2004. ”Muitan, että yhdistyksestä tuli jo silloin sellainen vaikutelma, että tämä on ensimmäinen porras asiakkaille, otetaan aidosti kaikki mukaan”, muistelee Janne Rantala. Pääpaino oli keksii asiakkaille jotain mielekästä tekemistä. ”Kuvaavaa tuolta ajalta on se, että yhdistyksellä oli useampi kirpputoripiste, joissa asiakkaat olivat työssä mutta joissa ei kauppa oikein käynyt. Vaikuttavuutta vasta opeteltiin”, kertoo Janne. Yhdenlainen käännekohta toiminnassa oli vuoden 2006 tulipalo. Samoihin aikoihin käynnistyi ELY-keskuksen Innopro-hanke, josta saatiin työkaluja ja ideoita kehittämiseen, raportointiin ja tulosten mittaamiseen. Jannen kaksi lähintä esimestä, Riku Salo ja Ulla-Maija Nikula lähtivät muihin tehtäviin vuonna 2007, jolloin Janne toimi ensimmäisen kerran vt. toiminnanjohtajana. Kaikki nämä pakottivat yhdistyksen katsomaan toimintaansa eri näkökulmasta, muokkaamaan toimintatapojaan ja innovoimaan uutta. Uudet toimitilat meijerillä nosivat yhdistyksen profilia, toimintaympäristö parani huomatta-

vasti. ”Enää meille ei tarvinnut tulla häpeillen. Ympärillä oli yrityksiä, työtä tekeviä ihmisiä. Samalla käynnistyi yrittäjyysteistyö ja saimme ulkopuolisia työkohteita ja oikeita töitä asiakkaille. Tästä nousi idea kumppanuussopimuksista, joilla sitoutetaan eri tahot yhteistyöhön meidän kanssa”. Innopron jäljiltä kehitettiin yhdistykselle asiakassegmentoinnin työkaluksi liikennevalot, jotka kertovat asiakkaan työkuunnosta ja eteenpäin ohjattavuudesta. Myöhemmin yhdistyksen palvelut muokattiin portaiden muotoon kuvaamaan askeltavaa etenemistapaa ja samalla esittelemään eri toimintamuotoja. Portaat jalostuivat vuosien varrella poluksi. Ne kertovat yhdistyksen tekemästä työstä ja tuloksista konkreettisesti. Iso askel Katulähetyksessä otettiin vuonna 2008, jolloin laadittiin ensimmäistä kertaa EU-rahoitushakemus ja sitä myöten käynnistettiin vaihtoehtoinen ammatillinen koulutus VALO vuonna 2009. ”Isoja muutoksia on tapahtunut. Nyt meillä on viisi kertaa enemmän työntekijöitä ja budjetti on kasvanut myös saman verran sitten vuoden 2004. Kohdattavien ihmisten määrä on jopa kymmenkertaistunut, kun palvelurepertuaari on laajentunut ja toiminnot kehittyneet. Vuonna 2015 avattu Nuorisotakuutalo tulee olemaan kaikella mittakaavalla mitattuna yhtä merkittävä hanke meille kuin Toivotalo 1990-luvulla”, kertoo Janne ja lisää, ettei yhdistys olisi päässyt näin isoja harppauksia ilman hyvää yhteistyöverkostoa ja sitoutunutta henkilökuntaa: ”Me olemme voittoja tavoittelematon järjestö. Taloudellisia haasteita tulee aina olemaan. Ihminen on meillä aina keskiössä, eikä tässä kilpailla toiminnassa tai rahassa. Tarvitaan koko verkoston apua ja tukea työn eteenpäin viemiseksi”.



## Anne Babb

*Asunnottomuus ja päihdepalveluiden johtaja, & e Salvation Army Social Services, Bristol, UK 1998-2007.*

*Rauman Seudun Katulähetyksen toiminnanjohtaja 2007-2012.*

*Sininauhaliiton hallituksen jäsen 2010-2013, puheenjohtajana 2012.*

*Kansainvälisen siniristin pääsihteeri vuodesta 2012.*

Anne Babb ehti työskentelemään Englannissa 10 vuotta syrjäytyneiden ja päihteiden käyttäjien parissa, kunnes avautui tilaisuus tulla Suomeen. Rauman Seudun Katulähetys ry oli mini-koossa se, mitä Anne oli aiemmin luotsannut Englannissa. ”Yhdistyksessä oli jo tuolloin huippuammattilaisia, joilla oli potentiaalia saada aikaan vielä jotain suurempaa. Siinä oli hyvä pohja mille rakentaa. Sain työntekijät kehittämään yhdistystä ja omaa työtään”, kertoo Anne ensimmäisten vuosien tuntojaan toiminnanjohtajana. Englannissa työskennellessään Anne oli nähnyt kentällä saman kehityskaaren, kuin mitä Suomessa oli nähtävillä. Hyväksi havaitut menetelmät Anne toi mukanaan Suomeen.

Ensimmäisinä vuosina piti rahoituspäätösten vuoksi lopettaa hyvä työmuoto, perhetyö. Asumispalveluita alettiin kehittää asuntolasta asumiseen. Esiin nostettiin ajatus kotiin vietävästä tuesta. Yhdistys pääsi mukaan myös kehittämään valtakunnallista asunnottomuusohjelmaa. Yksi kohokohta katulähetysvuosilta on ensimmäisen EU-hakemuksen teko vuonna 2008.

”Se oli yhdistykselle uusi konsepti ja vaati rohkeutta. Oma kokemukseni aiemmista EU hankkeista luottamusta”, kertoo Anne. Hakemus meni läpi ja vuonna 2009 aloitti EU-rahalla tuettu Vaihtoehtoinen ammatillinen koulutus Valo. Rahoituspohjaa laajennettiin tarkoituksella ja se toi varmuutta sekä jatkuvuutta toimintaan.

Anne on ollut vahvasti kehittämässä yhdistystä yhteistyössä koko työntekijätiimin ja hyvän hallituksen kanssa, muutoksista huolimatta on asiakas pysynyt keskiössä: ”Arjessa ja ajassa mukana pysyminen on tärkeää. Asiakas pitää kohdata: arvioi, älä arvaa, se on tärkeää muistaa. Arviointimenetelmiä kehitettiin juuri asiakastarpeesta johtuen ja siitä syntyi se ajatus portaisa etenevästä, askeltavasta työtavasta”. Yhdeksi Rauman Seudun Katulähetysten tavaramerkiksi on noussut hyvien käytäntöjen ja toimintatapojen levittäminen omien seinien ulkopuolelle. ”Tämä ja työn näkyväksi tekeminen tilastoinnilla ja raportoinnilla toivat meille myös kaivattua julkisuutta. Yksin yhdistys ei olisi pystynyt kaikkea tekemään, ympärille kaivataan hyvää verkostoa ja yhteistyötä. Raumalla se on onnistunut hyvin”, pohtii Anne.

Anne siirtyi toteuttamaan päihdetyötä Kansainvälisen Sini-ristin pariin vuonna 2012. Rauman Seudun Katulähetysten Anne toivoo muistavan toiminnallisen hengellisyyden: ”Korjaava ja ennaltaehkäisevä työ on tärkeää, mutta myös kokonaisvaltainen asiakastyö käsittäen psyykkisen, fyysisen sosiaalisen ja hengellisen puolen. Rakastetaan ja kohdataan ihminen, sillä paikalla missä hän on”.



## Kristiina Salonen

*Rauman kaupungin sosiaalitoimissa 2003-2011 (sosiaaliohjaaja, sosiaaliohjauksen ja etuuskäsittelyn esimies).*

*Rauman kaupunginvaltuutettu vuodesta 2005, kaupunginhallituksen pj 2009-2011. Kansanedustaja vuodesta 2011.*

”Rauman Seudun Katulähetyksestä on jäänyt erityisesti mieleen työryhmä, jossa eri tahot pohtivat köyhyyttä ja sen näkymistä Raumalla. Sosiaalityössä olin jo nähnyt köyhyyttä, mutta RSKL:n myötä näin maailman, jossa ihmisellä ei ollut mitään muuta kuin muovikassallinen tavaraa”, muistelee Kristiina Salonen. Vuosien varrelle mahtuu useampia työryhmiä ja kokouksia, joissa syrjäytyneiden ja asunottomien tilannetta on pohdittu yhdessä yhdistyksen kanssa. Myös sosiaalityön arjessa työskenneltiin yhteistyössä Katulähetyksen kanssa. Lapsille ja nuorille liikunta- ja muita harrastusmahdollisuuksia tarjoava Unelmista Totta-toiminta oli 2000-luvulla jotain uutta: ”Se oli pysähdyttävä hanke. Siinä lasten köyhyyden syrjäyttävä vaikutus konkretisoitui. Oli hienoa huomata, miten koko yhteisö halusi olla tällaisessa hyvin konkreettisessa hankkeessa mukana toteuttamassa näiden lasten unelmia. Lapset saivatkin liikunnan maailman kautta kokea elämyksiä, joihin ei muuten olisi ollut varaa. Liikunta toi myös yhteisöllisyyttä ja toimi terveenä purkautumiskeinona pahalle ololle”. Kaupunginvaltuutettuna Kristiina Salonen koki tärkeäksi vie-

dä tietoa yhdistyksen tekemästä työstä eteenpäin muille päättäjille. Kaupunginhallitus piti Kristiinan puheenjohtajuuskaudella jopa yhden kokouksistaan Toivontalon tiloissa, jolloin poliitikot pääsivät tutustumaan yhdistyksen toimintaan. Kansanedustajaksi ryhdyttyään Kristiina on saanut hyvän kokonaiskuvan maamme sosiaalisiin ongelmiin ja myös sosiaalityöhön. Työkokemuksesta sosiaalialalla on hyötyä myös valtakunnan päättäjänä. Sosiaalipolitiikka onkin yksi Kristiinan keskeisimmistä vaikuttamisen kohteista päättäjänä. Kristiinan aloitteesta on Rauman Seudun Katulähetyksen järjestänyt useampia tutustumisretkiä eduskuntaan, jolloin hän on itsekin päässyt tutustumaan tämän hetken asiakaskuntaan.

”Vaihtoehtoinen ammatillinen koulutus VALO on malliesimerkki siitä miten ihminen voidaan työllistää. Joskus valmiudet työ- tai koulutuspaikan vastaanottamiselle puuttuvat. Silloin tarvitaan erilaisia vaihtoehtoja, hitaampia askeleita ja tukea saman päämäärän saavuttamiseksi. Tämä Katulähetyksen luoma polku asumisesta koulutukseen ja työhön on mielenkiintoinen.”, listaa Kristiina Salonen ja kertoo arvostavansa yhdistyksen tekemiä ponnistuksia. Rauman Seudun Katulähetystä Kristiina kuvailee tavoitteelliseksi toimijaksi, joka on vuosien varrella muuttunut rinnalla kulkijasta ammatilliseksi osaajaksi. Tulevaisuudessa Kristiina Salonen toivoo yhdistyksen muistavan perustehtävän: ”Ihmisen lähelle tuleminen ja lähellä oleminen ilman arvostelua on teidän vahvuutenne. Työtä tehdään asiakkaalle”.

# Presidentin tervehdys



## TASAVALLAN PRESIDENTIN TERVEHDYS

*Nuorten syrjäytyminen on viime aikoina ollut erityisen paljon esillä julkisessa keskustelussa. Ongelman laajuus ja sen seurausten vakavuus ymmärretään yhteiskunnassamme hyvin. Pelkkä asian puheeksi ottaminen ei kuitenkaan riitä, vaan tarvitsemme uudenlaisia ratkaisumalleja ja konkreettisia toimia.*

*Rauman Seudun Katulähetys ry tekee päivittäin arvokasta käytännön työtä nuorten syrjäytymisen ehkäisemiseksi ja syrjäytyneiden nuorten auttamiseksi. Yhdistyksen toiminnan lähtökohdانا on, että jokainen on ansainnut uuden mahdollisuuden – että jokaisen on mahdollista saada elämänsä takaisin raiteilleen. Tässä onnistuakseen monet nuoret tarvitsevat kasvokkain tapahtuvaa ohjausta, ja silti nousu vaatii joskus useamman yrityksen. Siinä mitataan nuoren lähipiiriin ja hänen elämässään toimivien ammattilaisten välittämistä. Nuori tarvitsee ympärilleen aikuisia, jotka uskovat häneen eivätkä luovuta hänen suhteensa.*

*Meillä kaikilla on mahdollisuus toimia kohtaamiemme nuorten tukena. Pienetkin sanat ja teot voivat auttaa ehkäisemään nuoren ajautumista sivuraiteille. Rauman Seudun Katulähetys on vienyt ajatuksen pidemmälle haastamalla yrittäjiä mukaan nuorten syrjäytymisen ehkäisemiseen. Yrittäjät voivat ottaa nuoria töihin tai tutustuttaa heitä työelämään hyvin käytäntöihin muilla tavoin, esimerkiksi vierailujen kautta. He voivat tarjota nuorelle mahdollisuuden kokea, että hänen työllään on aito merkitys. Pajon on saavutettu, kun auttavasta tulee auttaja.*

*Rauman Seudun Katulähetys ry:n järjestämässä seminaarissa nostetaan esille aitoja kokemuksia nuorten hyväksi tehdyistä asioista. Toivon seminaarin osanottajille hyviä keskusteluja ja ajatuksia herättäviä kohtaamisia.*

*Sami Niinistö*

Sami Niinistö  
Tasavallan presidentti





## 2011-2015

- Yhdistyksen toiminta vakiintuu Toivontalolle sekä Työ- ja koulutusyksikön kahteen eri toimipisteeseen, Isokadulle ja Köydenpunojanvaheelle. Myös Eurajoella toiminta jatkuu ja saa lisäväriä ostopalveluna toteutettavasta ryhmätoiminnasta.
- Työllistämiprojekteista ja hankkeista toimivat Vaihtoehtoinen ammatillinen koulutus VALO, pajatoiminnan Kaarna-hanke (2012 asti), VALO pajatoiminnot (2013 alkaen) sekä esipajatoiminta Projekti 24. Uusina toimintamuotoina ovat ammatillisen koulutuksen juurruttamisprojekti VeTo (vuosina 2011-2013) sekä päihteitä käyttävien vanhusien ja heidän läheistensä tukemiseen tähtäävä Pilke-työ (2013 alkaen).
- ASEMA -projektissa kehitetään vuosina 2010-2013 onnistuneesti kotiin saatavan tuen mallia pitkäaikaisasunnottomille yhteistyössä eri viranomaisten kanssa. Hanke ei kuitenkaan saa jatkorahoitusta.
- Yhteistyö Rauman kaupungin nuorisotyön kanssa kasvaa, kun yhdistykseen palkataan oma etsivä nuorisotyöntekijä vuonna 2013.
- Vaihtoehtoisen ammatillisen koulutuksen linjoihin lisätään kolmas, kone- ja metallialan koulutus. VALOssa jatkuvat edelleen verhoilu- ja sisustusalan, puualan, kotityöpalvelujen ja laitoshuoltajan koulutukset.
- Vähävaraisten Fölsruakka®-avustusruokakasseja jaetaan vuonna 2013 liki 9400 ja vuonna 2014 jo 14 750. Elintarvikkeet saadaan lahjoituksina alueen päivittäistavaraaliikkeistä ja ravintoloista. Fölsruakka®-palvelusta tulee merkittävä työllistämisen ja vapaaehtoistyön muoto.

- ☛ Yhdistyksen toiminta kiinnostaa entistä enemmän myös valtakunnallisesti. Yhdistyksen toimintaan tutustutaan runsaasti ja yhdeksi toimintatavaksi onkin tullut hyvistä käytännöistä kertominen muille toimijoille. Yhteistyöverkosto kehittyy koko ajan.
- ☛ Toiminnan monipuolisuuden ja rahoituksen näkökulmasta ostopalveluina toteutettavat toiminnot, mm. sosiaalinen ja kuntouttava työtoiminta ovat hyvä lisä asiakkaille. Palvelusetelisopimus astuu voimaan vuonna 2012.
- ☛ Medianäkyvyys on vahvaa. Pelkästään vuonna 2012 julkaistaan yhdistyksestä 35 lehtijuttua.
- ☛ Yhdistyksen toiminnanjohtajaksi valitaan Janne Rantala vuonna 2012. Anne Babb siirtyy Kansainvälisen Siniristin pääsihteeriksi.
- ☛ Työntekijöitä yhdistyksellä on vuonna 2015 30.
- ☛ Eduskunta myöntää valtakunnalliseen kehittämistyöhön määrärahan. Kehittämistyön tukena toimii seitsemästä kansanedustajasta koostuva koordinaatioryhmä, puheenjohtajanaan Sauli Ahvenjärvi.
- ☛ Vuonna 2015 yhdistys ottaa ison askeleen nuorten suuntaan ja ostaa itselleen kiinteistön Savilankadulta. Tämä Nuorisotakuutalo tarjoaa kootusti nuorille suunnattuja palveluita yhteistyössä eri tahojen kanssa.
- ☛ Työ- ja koulutusyksikön toiminta keskittyy jatkossa Savilankadun ja Isokadun toimipisteisiin.

# Ruoka-avun tarve kasvanut Raumalla

Ruokakassi haetaan tarpeeseen - ruoka-avun hak...

## Asunnottomat kisasivat jalkapallossa

RAUMA  
LÄNSI-SUOMI

Asunnottomien jalkapallon Länsi-Suomen liigan keväinen turnaus pelattiin lauantaina Raumalla. Turnaukseen osallistui kaikkiaan kuusi joukkuetta ja yhteensä noin 60 henkilöä.

Joukkueita oli Rauman lisäksi Tampereelta, Kankaanpäästä ja Uudestakaupungista. Turnauksen voitti Kris1 Tampereelta. Toiseksi tuli Jälkihuolto Tampereelta ja kolmanneksi Rauma.

Kisajärjestelyistä vastannut Rauman Seudun Katulähetyksen ohjaaja **Timo Salo** kertoi turnauksen sujuneen hyvin.

-Rauhallisesti on mennyt, mikä voi välillä ihmetyttää, kun suurimmalla osalla on kuitenkin esimerkiksi vankilatausta.

Timo Salo myös valmentaa Rauman joukkuetta Team Toivoa, josta oli turnauksessa mukana kolme pelaajaa.

## Valoa viedään jo muualle Suomeen

RAUMA  
LÄNSI-SUOMI

### Raumalainen valo-malli

RAUMALAINEN  
LÄNSI-SUOMI

Eduskunnan valtiovarainvaliokunnan hallituspuolueet pääsivät viime viikolla sopuun ensi vuoden talousarvioon tulevista muutoksista. Yhteensä liki syytyään tukemaan tärkeisiä kohteita.

-Lasten hyvinvointiin panos-

tetaan 3,4 miljoonalla eurolla tukemalla erityisesti perheiden tuen palveluita. Veturin ja osuuteen lisää rahoitusta. Ta- edistetään, pienyrityksiä kannustetaan ja tiestös kehitetään, Saull Ahvenjärvi (kd.)

Myyös päihdetyö ja syrjäyty-

misen ehkäiseminen saivat lisäsuoraa. Valtion ensi vuoden budjettiin nousi 50 000 euron määräraha Rauman Seudun Kätehoitoen ammattikoulun levittämisessä ja juurruttamisessa kunnissa.

Vaihtoehtoisen ammattikoulun mallin on kehitetty Raumalla päihdeongelmaisten ja

## laajenee valtakunnalliseksi

ammattilista koulutusta vailla olevien, työelämästä syrjäytyneiden kuntouttamiseksi.

-Valo-projektina tunnettu malli on osoittanut Raumalla toimivansa. Projekti pyrkii auttamaan valkeasti työllistettäviä henkilöitä tarjoamalla heille koulutusta, joka johtaa jatkopäätösiin tai suoraan työelämään siirtymiseen. Ahvenjärvi

korostaa.

Hän on ollut mukana ohjauksessaan puhejohtajana projektissa. Sillä on vakiinnut toimintamallin juurruttamiseksi kunnallisesti sekä valtakunnallisesti mukana olevien toimijoiden verkostojen kautta.

Mallille huutoensa on otetaan käyttöön Hämeenlinnissa ja Porissa. Lisärahoitus liittyy juri mallin juurruttam-

Tarvittaessa asiakasta autetaan suunnon hankkimiseen alkaen. Sen avulla pyritään ehkäisemään ennalta syrjäytymistä ja parantamaan nuorten mahdollisuuksia. Malli voidaan nähdä yhtenä työllistymisen keinoina työelämään.

Seuraavaksi toimintamalli otetaan käyttöön Hämeenlinnissa ja Porissa. Lisärahoitus liittyy juri mallin juurruttam-

miseen Sininauhailiton jäsenjärjestöihin eri puolilla Suomea.

-Jo yksikin nuori, joka saadaan syrjäytymisen poisalta ammattikoulun kautta työelämään, on yksi kunnan varoja miljoona euroa. Puhumattakaan siitä, kuinka paljon säästetty ihmisiä kärsimystä. Sitä ei voida edes rahassa mitata, Ahvenjärvi muistuttaa.

Satakunnan Kansan | Tiistai 19. kesäkuu

# Valo opastaa nuoria kiinni työelämään Raumalla

## Haastava kohderyhmä kasvaa

Rauman Seudun Katulähetys palvelee viikon aikana noin 800 asiakasta.

# Polku-toimintamallin juurrutus sai rahaa

RAUMA  
LÄNSI-SUOMI

Valtio on myöntänyt Rauman seudun katulähetysten polku-toimintamallin valtakunnalliseen juurruttamiseen 50 000 euron määrärahan.

Juuruttamistyötä varten on luotu koordinaatioryhmä, johon kuuluvat esimerkiksi maakuntajohtaja **Pertti Rajala** sekä kansanedustajat **Tarja Filatov**, **Sauli Ahvenjärvi**, **Petteri Orpo**, **Leena Rauhala**, **Mikaela Nylander** ja **Jouko Jääskeläinen**.

Polku-mallissa palveluita luodaan kokonaisuus, kun siinä otetaan huomioon henkilön asuminen, työllistyminen ja koulutus. Toimintamalli on luotu yhteistyössä eri toimijoiden kesken. Mukana ovat olleet esimerkiksi Rauman kaupunki ja Satakunnan ELY-

# Valo avaa Raumalla tietä nuorille

## Nuorisotakuu: Opintojen ja työelämän oppipolku malliksi koko Suomeen.

Kari Suni  
Rauma

Ammatillista koulutusta ja tiivistä henkilökohtaista ohjausta soveltava vaihtoehtoinen ammatikoulu Valo on osoittautunut Raumalla tehokkaaksi työelämään valmistajaksi.

Tulokset ovat varsin lupaavia, sillä Valon puolivuotisen oppijaksolta useimmat oppineet jatkavat työelämään.

### Tausta

#### Valon oppipolku

Koulutusjakso kestää enimmillään kuusi kuukautta. Sitä voi hakeutua jatkuvasti.

Suunnitellaan yksilöllisten tarpeiden mukaan joko jatkokoulutukseen tai työelämään siirtymiseksi. Mahdollisuus suorittaa osia ammattiopinnoista näyttötutkintoina.

tava metalliosasto on saanut työtilat Rauman entiseltä meijeriltä. Se tarjoaa leveyttä ja hitsaajan koulutuksesta osia, joita voi myös muiden koulutuslinjojen tapan tuntu näytöinä ammatillisessa opetuksessa. Niistä saa myös todistuksen.

Metallikoulutuksen aloitti teentekijä on Rauman kaupungin pakamari. Metalliala on parusteltu siksi, että Raumalla on runsaasti alan yrityksiä ja myös työttömiä.

Katulähetysten ruokajonossa käy 150 henkilöä joka viikko

## Kooste vaikuttavuusluvuista (2014)

- ☞ Ikäihmisten toimiryhmä kokoontui viikoittain
- ☞ Etsivän nuorisotyön kautta kuudelle nuorelle työ- tai opiskelupaikka
- ☞ Asunnottomien jalkapallojoukkueessa 23 pelaajaa
- ☞ Työpajalla kohdattiin ja palveluohjattiin 111 henkilöä vuoden aikana
- ☞ Valo-valmennuksessa jakson päättäneistä 60 % ohjautui positiivisesti työhön, opiskelemaan tai tuetusti työelämään, 16 % työllisyyttä edistävään toimenpiteeseen, 16 % jäi jaksonsa jälkeen työttömäksi, 8 % keskeytti jakson.
- ☞ Raumalla ja Eurajoella matalankynnyksen kohtaamispaikoissa 15515 käyntikertaa
- ☞ Tuetusta asumisesta kahdeksan henkilöä siirtyi itsenäiseen asumiseen
- ☞ Lasten ryhmätoiminnoissa yli 10 lasta viikoittain
- ☞ Yli 19 000 huumeneulan vaihtoa
- ☞ Valtakunnallinen yhteistyö mahdollistanut muun muassa Valo-valmennuksen uusille paikkakunnille



Kaikki pääsevät mukaan

Kukaan ei tipu

Jokaiselle jatkumahdollisuus



## Heikki Lehto

*Rauman kaupungin työvoima-asiamies 1978-1993, henkilöstösihteeri 1993-2013. Kaarna-hankkeen ohjausryhmän jäsen 2009-2012, VALO-koulutuksen ohjausryhmän jäsen 2010-2014.*

”Rauman kaupunki oli yksi ensimmäisistä tukityöllistäjäkunnista Suomessa jo 1970-luvulla. Olimme etulinjassa, mutta siitä ei osattu pitää ääntä. Huippuvuodet työllistämässä olivat 1990-luvulla. Tuolloin tuli Rauman Seudun Katulähetyskin tutuksi”, kertoo Heikki Lehto, joka tosin ensimmäisiä kertoja tutustui yhdistykseen 1980-luvun lopulla istuessaan sosiaalilautakunnassa. 1990-luvun lama toi mukanaan hurjat työttömyysluvut, pahimmillaan työttömyysaste nousi Raumalla liki 25 %:ia. Budjettia venytettiin tarpeen mukaan ja tavoitteena oli saada raumalaiset työhön. Valtio oli mukana työllistämistalkoissa ja kaupunki työllisti parhaimmillaan liki tuhat eri ihmistä vuosittain. Määrärahojen vähetessä hiipui myös työllistettävien määrä. Aiemmin totuttu työllistämiskuvio ei tuonut toivottuja tuloksia. Tarvittiin jotain uutta ja silloin löytyi yhteistyö Rauman Seudun Katulähetysten kanssa. Yhdistys käynnisti oman työllistämiprojektinsa 1990-luvun lopulla ja toimi alusta alkaen yhteistyössä kunnan kanssa. ”Katulähetys oli edelläkävijä ja kaupunki

ymmärsi tehdä yhteistyötä kolmannen sektorin toimijan kanssa. Meidän omia työllistämistoimia ei koettu enää tarkoituksenmukaisiksi. Kaupunki sai tärkeän kumppanin ja yhteistyö raivasi tietä myös muille yhdistystoimijoille”, valaisee Heikki Lehto. ”Riku Salon vetämästä työllistämiprojektista se alkoi. Kehittämistä tehtiin yhteistyössä. Jossain vaiheessa yhdistyksen vauhti vaan kiihtyi ja tunnustan miettineeni, että eikö välillä olisi hyvä painaa myös jarrua kaasun sijaan”, muistelee Heikki ja myöntää ihmetelleensä uusien ideoiden jatkuvaa tulvaa. 2000-luvun lopulla luotua vaihtoehtoisen koulutuksen mallia VALOa Heikki kiittelee sen mahdollisuuksista. ”Pelkkä työllistämisyksikkö ei usein riitä, sillä ei ole mitään lisäarvoa. VALOsta tykkään erityisen paljon, koska sen jakson jälkeen työttömälle jää käteen myös hyvää koulutusta. Tavoitteet isketään pöytään heti aluksi ja koulutettuna on paremmat mahdollisuudet työllistyä. Ihminen saa elämän syrjästä kiinni”, listaa Heikki VALOn hyviä puolia ja muistuttaa koulutuksen nostavan myös itsetuntoa.

Heikki Lehto pitää yhdistystä Raumalle tärkeänä toimijana, joka on ollut aloitteellinen toiminnassaan. Rauman Seudun Katulähetys on ottanut toiminnassaan isoja kehitysaskelita eteenpäin ja avannut myös päättäjien silmiä työnsä tuloksilla. Heikki Lehto toivoo, että yhdistys herättäisi aktiivisella otteellaan myös muut toimijat ja saisi heidät kehittämään ja laajentamaan toimintaansa. ”Aluksi koin yhdistyksen ehkä vähän kilpailijana omalle pestilleni, ennen kuin tajusin mitä siellä tehdään. Rauman Seudun Katulähetyksellä on erinomainen pohja, toista yhtä hyvää toimijaa ei tällä seudulla ole”.



## Janne Rantanen

*Paikallismedian toimittaja vuodesta 1985, joista kaupunkilehden päätoimittajana 19 vuotta.*

”Eila-Marja Törmä voitti kaupunkilehden Vuoden Raumalainentittelin vuonna 1995. Kävin Kauppakadun tiloissa Eimaa jututtamassa”, muistelee tuolloin kaupunkilehden päätoimittajana ollut Janne Rantanen ja lisää että haastattelutuokio Eiman kanssa jätti vahvan muistijäljen. Yhdistyksen tapa toimia käytännön läheisesti, tarjota soppaa ja saippuaa sielunhoidolla jäi mieleen. ”Toiminta oli kiinni ajassa. Asiakkaat olivat niitä jonon viimeisiä, heistä näkyi velka, nälkä, työttömyys ja toivottomuus”. Janne kertoo tutustuneensa yhdistyksen toimintaan monessa eri yhteydessä ja käyneen mm. Toivontalolla useasti. Ulospäin Rauman Seudun Katulähetyksen profiili oli alkuvuosina, vielä 1990-luvullakin nykyistä matalampaa. 2000-luvulla on tultu voimakkaammin esille ja osin tämä on ollut ajan trendi. Jalkapallon ja urheilun ystävänä Janne Rantaselle on yhdistyksestä jäänyt mieleen erityisesti asunnottomien jalkapallo, joka erilaisella lähestymistavallaan on tavoittanut syrjäytyneitä. Vuosien varrella yhdistyksen erinimiset projektit ovat he-

rättäneet kiinnostusta, mutta myös hämmentäneet: ”Se on vähän kaksijakoista. Työ on tärkeää, mutta on sääli että rahoittajien takia työtä täytyy tehdä projektiluonteisesti ja nimien vaihtua. Ja ne nimet voivat olla hankaliakin ja lehtijutusta voi mennä pitkälti tilaa nimen ja taustan selittämiseen. Välillä on tuntunut, että se kaikki vähti ja vaiva projektihallinnossa vie aikaa asiakastyöltä”. Vaihtoehtoinen ammatillinen koulutus oli uusi avaus ja herätti paljon kiinnostusta lehdistössä. ”Se on hieno projekti ja on tuonut esille hyviä esimerkkejä jaloilleen päässeistä ihmisistä”, miettii Janne ja kertoo yhdistyksen toiminnasta löytyvän muitakin mediaa innostavia seikkoja: ”Ne Silakkamarkkinoilla tehdyt kyselyt, niistä sai hyviä paikallisuutisia. Siinä fiksellä tavalla tuotiin yhdistyksen toimintaa esille”. Kyselyitä on toteutettu myös Urastarttimessuilla ja ne ovat herättäneet raumalaisissa kiinnostusta. ”Median vinkkelistä tuo on oivallinen tapa. Ei tarvita välttämättä paljoa rahaa, jotta saa näkyvyyttä”, kertoo Janne ja kehuu yhdistyksen tapaa tiedottaa toimintaan aktiiviseksi. Toimittajana Janne Rantanen on seurannut sivusta RSKL:n työn laajenemista ja työn ammatillistumista. ”Yhdistyksestä huomaa, että innostus ja ammatillisuus voivat kulkea käsikkäin. Olen miettinyt paljonko alkuperäisestä ideasta on vielä yhdistyksessä jäljellä. Toiminta vetoaa nyt varmaan eri ihmisiin, vaikka asiakaskunta onkin samantyyppistä kuin aina ennen”. Tulevaisuutta pohdittaessa Janne tuo esiin asiakkaiden määrän, autettavia riittää edelleen. ”Toivon, että tällaiseen toimintaan riittää jatkossakin vapaaehtoisia, ilman heitä ei ole toimintaa. Arvostan yhdistyksen tekemää työtä suuresti”.



# Vaihtoehtoinen polku

Rauman Seudun Katulähetys



## Eteenpäinohjaus

- Oppisopimuskoulutus
- Palkkatuki
- Vaihtoehtoinen valmennus (VALO)
- Työhönvalmennus
- Lasten ja nuorten parissa tehtävä työ - vanhustyö
- Vuokra-asunnot, välivuokra-asunnot, omat asunnot

## Työhöntutustumisjakso

- Pajatoiminta
- Tuettu itsenäinen asuminen
- Yhteiskuntavastuuta lisäävät työtoiminnot
- Esipaja
- Talousneuvonta
- Ryhmätoiminnot
- Vapaaehtoistyö
- Etsivä nuorisotyö

toimintaamme osarahoittaa  
Satakunnan Eielikeino-,  
Liikenne- ja  
Ympäristökeskus



Opetus- ja  
kulttuuriministeriö



Undervisnings-  
och kulturministeriet

Vakka- Suomen  
Nuorisosäätiö



Vipuvoimaa  
EU:lta



SOSIAALI- JA  
TERVEYSMINISTERIÖ

nuorisotakuu

## Sitoutumis- ja ryhmäytymisjakso

- Ruoka-apu + vaatepankki (Fölsruakka ®)
- Kuntouttava työtoiminta
- Päiväkeskus, ruokailu, ryhmätoiminta
- Vinkki (huumeneulojen vaihtopaikka)\*
- Tuettu asuminen\*



\* päihtyneenä oleminen sallittu



## Mistä on menestyvät yhdistykset tehty?

Venäläisen klassikkokirjailijan Leo Tolstoin mukaan ”kaikki onnelliset perheet ovat toistensa kaltaisia, jokainen onneton perhe on onneton omalla tavallaan”. Sama liittyy menestyviin yhdistyksiin. Jokaiseen menestyvään yhdistykseen liittyy useita yhteisiä piirteitä. Suomi on kymmenien tuhansien yhdistysten luvattu maa, mutta kasvuyhdistysten määrä on varsin rajallinen.

Rauman seudun katulähetys on edustava esimerkki usealla eri tavalla. Yhdistyksen kehityskaari on tärkeä malli ”tavallisesta” Rauman seudun yhdistyksestä kohti oman alansa kärkeä edustavaa kasvuyhdistystä. Mitkä tekijät sitten tekevät Rauman seudun katulähetyksestä menestyneen kasvuyhdistyksen? Nostan esille kahdeksan tekijää, jotka mielestäni ovat Rauman seudun katulähetysten kaltaisen menestyvän yhdistyksen taustalla.

Kasvuyhdistyksen ydin on luonnollisesti aktiiviset jäsenet, jotka joka päivä, viikko, kuukausi ja vuosi toisensa jäl-

keen vievät ja kehittävät toimintaa eteenpäin teoillaan. Jokainen menestyvä yhdistys tarvitsee taustalleen kriittisen massan aktiivisia jäseniä.

Kasvava ja toimintaansa laajeneva yhdistys tarvitsee aktiivisten jäsenten lisäksi osaavaa palkallista henkilöstöä. Kasvu ei ole mahdollista ilman osaavaa henkilöstöä. Osaava henkilöstö tarkoittaa yhdistystoiminnassa henkilöstön tietojen, taitojen ja tunteiden yhdistämistä yhteisen asian hyväksi. Hyvä periaate on japanilaisen sananlaskun mukaisesti ”kukaan meistä ei ole niin viisas kuin me kaikki”. Hyvä johtaja tai johtaminen ei yksin riitä, vaan paras tulos saadaan monipuolista osaamista ristiinpölyttämällä ja yhdistämällä.

Toiminnan laajeneminen ja kasvu edellyttävät yhdistykseltä vahvaa visiota ja strategiaa, johon kaikki jäsenet asemasta tai tehtävästä riippuen pystyvät sitoutumaan. Vision on oltava kiinteässä yhteydessä yhdistyksen perustoimintaan, mutta samalla riittävän kunnianhimoinen ja tulevaisuuslähtöinen. Valittu strategia ja siihen liittyvät tavoitteet ovat kivijalka toiminnan toteuttamisen kannalta. Hyvän, toteuttamiskelpoisen ja kaikkien jäsenten kannalta selkeän strategian laatimiseen kannattaa käyttää runsaasti aikaa. Ja vielä enemmän aikaa PITÄÄ käyttää strategian selittämiseen jäsenistölle uudelleen, uudelleen ja vielä keran uudelleen.

Yhdistyksen hallitus on paljon vartijana. Hyvä hallitus on yhdistyksen jäsenistön ja palkatun henkilöstön tausta-

tuki ja isojen linjausten tekijä. Hyvä hallitus ei puutu yksityiskohtiin eikä yhdistyksen arjen pikkuasioihin. Hyvä hallitus näkee mutkan ja seuraavan ja vielä seuraavan mutkan taakse, ja linjaa yhdistyksen toimintaa mutkien oikaisemiseksi. Hyvä hallitus on vastuussa vision ja strategian toteuttamisessa.

Yhdistyksen toiminnan laajeneminen ei ole mahdollista ilman jatkuvan oppimisen ja kehittämisen periaatetta. Aktiivinen ja aloitteellinen kehittämistyö on kasvuyhdistyksen polttoainetta. Se tarkoittaa yhdistykselle tänä päivänä kaikkien mahdollisten käytettävissä olevien rahoitusinstrumenttien täysimääräistä hyödyntämistä. Tämä vaatii osaamista, suhteita ja ennen muuta ammattimaisesti johdettua yhdistystä. Taloushallinto on yksinkertaisesti oltava kunnossa. Hankkeet, projektit ja uudet avaukset ovat potentiaalisia mahdollisuuksia, kokeilukulttuuriin perustuvaa tuotekehitystyötä, joista voi kasvaa ajan mittaan suurta ja merkityksellistä. Rauman seudun katuläheyyden kohdalla tästä on hyvä esimerkki työllistämiseen liittyvät asiat.

Yhdistyksen kehittämiseen ja toiminnan vaikuttavuuteen liittyy olennaisesti vaikuttaminen. Yhdistyksen hallituksen ja johdon on osattava, kyettävä ja haluttava vaikuttaa toiminnan kannalta keskeisiin tahoihin. Kyse on rahoittajista, kunnista, etujärjestöistä, kehittämiskumppaneista jne. Oikeat ihmiset ja tahot pitää tuntea käsipäivä-tuttavuutta paremmin. Kyse ei ole vain resursseista, vaan

esimerkiksi toimintaa sivuavista päätöksistä, linjauksista tai tulevaisuuden suuntaviitoista. Vaikuttaminen taas edellyttää osaamista eli kykyä toimia oikeaan aikaan oikeassa paikassa oikealla välineellä. Vaikuttaminen ei onnistu ilman henkilökohtaisen tason suhteita, verkostoja ja kasvokkain tapahtuvia kohtaamisia. Rauman seudun katulähetys on parhaimpia satakuntalaisia yhdistysesimerkkejä vaikuttamisen merkityksen ymmärtämisestä ja tuloksellisesta toiminnasta.

Kasvuyhdistyksen tärkein pilari on aktiivisten jäsenten ja osaavan henkilöstön lisäksi toiminnan ammattimaisuus. Yhdistyksen toiminnan kaikki osa-alueet pitää yksinkertaisesti hoitaa ammattimaisesti. Ammattimaisuus edellyttää, että esimerkiksi yhdistyksen viestintä- ja markkinointimateriaali on kunnossa. Ammattimainen toiminta edellyttää lisäksi ennakoivaa työotetta eli erilaisten ennakointityökalujen hyödyntämisestä tulevan toiminnan suunnittelussa. Hyvältä yhdistykseltä tarvitaan yhä enemmän muutos- ja reagointiherkkyyttä toimintaympäristön pyörteisyydessä.

Lopuksi nostan esiin vielä onnen ja sattumien merkityksen. Yhdistyksen on uskallettava tehdä uusia sekä ennakkoluulottomia avauksia sekä kokeiluja jopa epäonnistumistenkin uhalla. Villejä kortteja ei kannata pelätä. Sattumissa piilee iso mahdollisuus.

Ja ihan lopuksi muistisääntö: ne, jotka eivät ota riskiä, eivät voita!



## Rauman kaupungin tervehdys

Rauman kaupungin puolesta haluan ensinnäkin kiittää Rauman Seudun Katulähetys ry:tä kaikesta siitä 30-vuotisesta toiminnasta, mitä yhdistys on kaupungissamme toteuttanut.

Rauman Seudun Katulähetysten toiminta on vuosien saatossa muuttunut yhä ammatillisempaan suuntaan kuitenkin siten, että yhdistyksen alkuperäisiä arvoja ei missään vaiheessa väheksytty saatikka hylätty.

Yhdistyksen toiminnan laatu ja tuloksellisuus ovat valtakunnallisestikin mitaten maamme kärkitasoa. Henkilökohtaisesti ja omien kokemusteni perusteella sanoisin, että yhdistys on alallaan maamme paras.

Rauman Seudun Katulähetysten toiminnan tehokkuutta ja tuloksellisuutta osoittaa myös yhdistyksen laaja rahoituspohja. Rahoittajinahan ovat Rauman kaupungin lisäksi Satakunnan ELY-keskus, Rauman seurakunta, Raaha-automaattiyhdistys ja Vakka-Suomen Nuorisosäätiö.

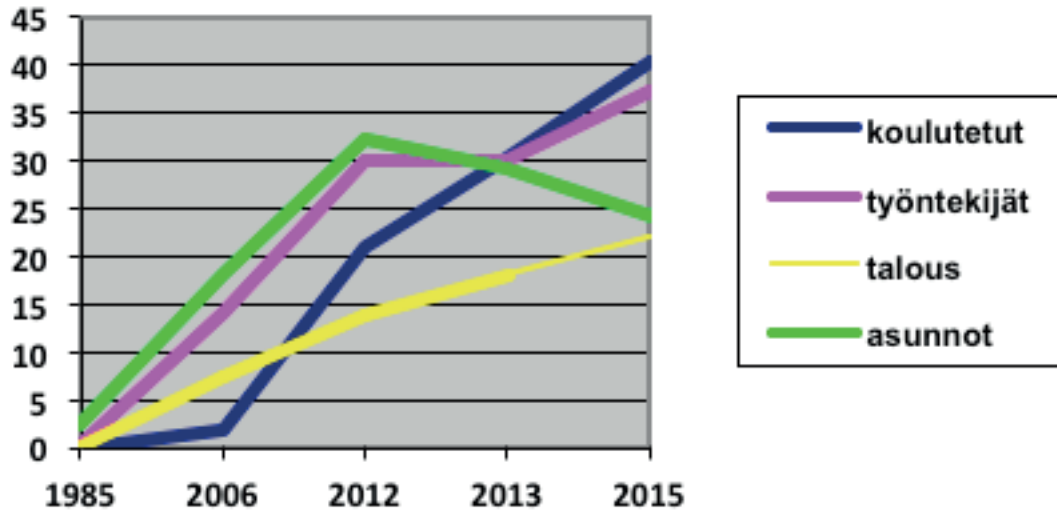
Viimeisin yhdistyksen voimannäyttö on maamme ensimmäisen Nuorisotakuutalon toteuttaminen. Ilman yhdistyksen monipuolista ja innovatiivista toimintaa tilanne kaupungissamme olisi aivan toisenlainen. Syrjäytyminen eri lieveilmiöineen olisi huomattavasti laajempaa ja kaupungin sosiaalitoimen menot suurempia.

Rauman kaupungin puolesta toivotan yhdistykselle mitä parhaita tulevaisuutta poikkeuksellisen vaativassa tehtäväkentässänne.

Kari Koski

Rauman kaupunginjohtaja

## Yhdistys elää ajassa



Rauman Seudun Katulähetys ry 1985-2015, joitain esimerkkejä (mm. työllistetyt sekä lapset ja nuoret puuttuvat taulukosta). Vuosibudjetti 2015 on 2,2 milj. euroa.





Rauman Seudun Katulähetys ry:n työ vähäosaisten ja syrjäytyneiden auttamiseksi alkoi vuonna 1985. Yhdistys on kulkenut pitkän matkan hätää kärsivän ihmisen rinnalla, hakenut kumppaneita toiminnalleen, verkostoitunut ja pyrkinyt tarjoamaan ajan haasteisiin vastaavia palveluita. Kaikkein tärkeintä on ollut kohdata ihminen, olla lähellä ja kuunnella. Tämä kirja kertoo yhdistyksen tarinan kolmelta vuosikymmeneltä. Rauman Seudun Katulähetys ry ei olisi pystynyt yksin kasvamaan näin isoksi toimijaksi, vaan mukaan on tarvittu osaavia yhteistyökumppaneita eri tahoilta. Kiitos kaikille näiden vuosien varrella työssämme auttaneille ja toimintaamme tukeneille!

